

令和4年3月吉日

工学院大学新入生 保護者各位

公益財団法人 日本国際教育支援協会
理事長 井 上 正 幸

「学研災付帯学生生活総合保険」のご案内について

拝啓 時下ますますご健勝のこととお慶び申し上げます。この度はお子様の工学院大学へのご入学、誠におめでとうございます。

学校生活における学生の皆様の活動範囲は広く、自らがケガをしたり、また誤って他人の物を壊したり、あるいは他人にケガを負わせて法律上の損害賠償責任を求められる事故も散見されます。このため工学院大学におかれましては、本協会の「学生教育研究災害傷害保険（略称：学研災）」にご加入いただいておりますが、この保険は学校の管理下の傷害事故に対する補償制度であるため、それ以外のプライベートで過ごす時間における様々な事故等においては対応していません。

この度、学研災では対応できない日常における病気や事故などに備える「学研災付帯学生生活総合保険（略称：付帯学総）」をご案内させていただきます。本保険は、すでにご加入済みの学研災に加え補償の内容を充実させた保険であり 30%の団体割引が適用されるため保険料が割安となっております。ケガや病気※の治療実費および天災補償や、学生の皆様が賠償事故※※を起こされた場合には「示談交渉サービス」をご利用いただけます。また、学研災の範囲の事故であれば学研災と重複して請求することも可能です。さらに、病院へ出向かずに電話にて 24 時間無料で緊急医療相談が受けられるメディカルアシストなどのサービスもご提供しております。

保護者の皆様におかれましては、同封のパンフレットをご覧ください、お子様が安心安全な学生生活を送っていただくために是非ご加入をご検討いただきますようお願いいたします。

※新型コロナウイルス感染症の疑いで通院した場合に治療費（3 割自己負担分）をお支払いした例もあります。

※※通学時等の自転車事故も補償されます。

敬具

工学院大学新入生 保護者各位

重 要

～ 必ずご覧ください ～

お問い合わせは下記お問い合わせ先まで

2022年度

公益財団法人 日本国際教育支援協会

『学研災付帯 学生生活総合保険』のご案内

団体割引
30%
適用

★このようなときにお役に立ちます！

地震・噴火・津波による事故も補償
天災危険補償特約付帯

治療費用保険金 (傷害・疾病)	ケガや風邪等で1日通院した場合でも、健康保険等の自己負担分をお支払します。
賠償責任	自転車事故でケガをさせた等、日常での法律上の賠償責任事故に対応します。

締切日：2022年4月22日(金)

【お問い合わせ先】

0120-574-578

(土日祝日を除く)
9:30～17:00まで

工学院大学総合保障制度係

海上商事株式会社

〒151-0053 東京都渋谷区代々木 2-11-15

*ご質問など、お気軽にお問い合わせください。



工学院大学 学研災ご加入の皆様へ！



学生生活や日常生活のもしもを総合的にサポートするなら

学研災付帯学生生活総合保険 (付帯学総)

付帯学総にご加入いただく場合、学生教育研究災害傷害保険(学研災)への加入が必要です。学研災の加入については、大学までお問い合わせください。

団体割引
30% 適用

学生自身の病気やケガ、インターンシップ中や
自転車運転中の高額賠償事故などを、
24 時間、365 日幅広く補償します。

自転車条例
に対応

全国各地の自転車条例
に対応しています

通院 1 日目から補償

- かぜ・インフルエンザによる
通院でも1日目から対象
- 調剤薬局で処方された
薬代金も対象



©東京海上日動

保険金お支払い例

治療費用 (病気) : 発熱のため通院した。
…お支払い保険金 : **3,860 円**

治療費用 (ケガ) : 学校行事の準備中、
右足親指を強打し負傷した。
…お支払い保険金 : **12,220 円**

個人賠償責任示談交渉サービス付

- インターンシップやアルバイト中も
補償の対象となります！



©東京海上日動

保険金お支払い例

個人賠償責任 : 自転車で、停車中の車に追突した。
…お支払い保険金 : **100,954 円**

メディカルアシスト 自動セット

一人暮らしの学生も安心です！！
お電話にて各種医療に関する相談に応じます。

申込締切 **2022年4月22日 (金)**

※必ず締切日までにお振込みください。

- 2022 年 3 月中にお振込みの方は 2022 年 4 月 1 日から補償開始となります。
- 2022 年 4 月 1 日以降にパンフレット記載の保険料をお振込みの方は振込日翌日から補償開始となります。
- 2022 年 4 月 30 日以降にお申込みの場合は、Web サイトにて保険料をご確認ください。
(郵便振込にてご加入の場合は、Web サイトにて保険料を確認のうえ、払込取扱票に保険料を転記いただき手続きをお願いします。)
- 退学等の場合には、残期間に応じてご返金しますので、取扱代理店までお問い合わせください。



<https://tokiomarine.secure.force.com/futaigakuso?id=0219800>
お手続きは、便利で簡単！
「サイちゃんの学生保険サイト」
をご利用ください。

公益財団法人 日本国際教育支援協会
工学院大学

学生生活を幅広くサポートします！

※保険金をお支払いする主な場合、保険金をお支払いしない主な場合については、「補償の概要等」をご確認ください。

1 個人賠償責任

示談交渉サービス付

自転車で行中、通行人にぶつかってケガをさせたとき。

国内外で学生本人が偶然な事故により他人にケガをさせたり、他人の物を壊してしまったときや、国内で他人から借りた物や預かったもの（受託品）^{(*)1}を国内外で壊したり盗まれてしまったとき等、法律上の損害賠償責任を負った場合に保険金をお支払いします。個人賠償責任については国内での事故に限り、示談交渉は原則として東京海上日動が行います。（訴訟が国外の裁判所に提起された場合等を除きます。）

（*1）携帯電話、自転車、コンタクトレンズ、眼鏡等は、受託品に含みません。

※インターンシップ中やアルバイト中も補償の対象となります。ただし、それ以外の職務の遂行に起因する事故は補償対象外です。

※自動車およびバイク（原動機付自転車を含む）での事故は補償対象外です。



2 死亡・後遺障害^{(*)1}

万が一のときや後遺障害が残ったとき。

ケガ

国内外で学生本人が急激かつ偶然な外来の事故で死亡または後遺障害を被った場合に保険金をお支払いします。（ただし、死亡・後遺障害保険金については正課中、学校行事中、学校が認めた課外活動（クラブ活動）中、学校施設内（寄宿舎を除く）の事故は本保険の補償対象ではなく、学研災の補償対象となります。治療費用保険金については補償対象となります。）

（*1）地震もしくは噴火またはこれらによる津波によるケガも補償対象となります。



3 治療費用^{(*)1}(*)2(*)3

通院1日目から補償

学生本人が、ケガや病気で入院または通院したとき。

おすすめポイント

医療機関の窓口で自己負担した費用を補償します。

項目	金額	項目	金額
3	4,380	4	
金額	消費税等	税	

ケガ・病気

国内で学生本人がケガや病気で1日以上通院または入院した場合、健康保険等の自己負担分^{(*)4}を保険金としてお支払いします。

（歯科疾病治療のための通院、精神障害による入通院、痔核・裂肛等による入通院は除く。）



（*1）地震もしくは噴火またはこれらによる津波によるケガも補償対象となります。

（*2）治療費用保険金のお支払対象期間は、通院または入院を開始した日からその日を含めて60日を経過した日の属する月の末日までとなります。

初診日：2022/4/15 のケース

60日を経過した日：2022/6/13

60日を経過した日の属する月の末日：2022/6/30

2022/4/15～2022/6/30の治療がお支払対象

（*3）保険期間の開始時に発症した病気、発生した傷害は対象になりません。（ただし、保険期間の開始日より2年（保険期間が1年以下の場合は「1年」）を経過した後に開始した入院または通院については、保険金お支払いの対象となります。）

（*4）自己負担分の詳細については、「補償の概要等」をご参照ください。

4 救援者費用等

学生が入院し、保護者が駆けつけたとき。

国内外で学生本人が保険期間中に住宅外において被ったケガ、または病気にかかり継続して3日以上入院したり、搭乗している航空機や船舶が遭難した場合等に、交通費や宿泊料、捜索救助費用等をお支払いします。



5 育英・学資費用^{(*)1}

扶養者が事故で亡くなり、授業料等が払えなくなったとき。

国内外で扶養者が急激かつ偶然な外来の事故（ケガ）によって死亡したり、重度後遺障害を被った場合に補償します。

※あらかじめ扶養者を指定していただきます。

払込取扱票の「扶養者（払込人）」欄に署名された方が「あらかじめ指定した扶養者」となります。

なお、A・Dタイプをお選びいただいた場合は、学資費用について急激かつ偶然な外来の事故（ケガ）に加えて扶養者が疾病により死亡した場合も補償の対象となります。

◆育英費用保険金（ケガ）

育英費用保険金額を全額一度にお支払いします。

◆学資費用保険金（ケガ・病気）

お支払対象期間中に実際にかかる授業料等の学資費用を支払年度ごとに保険金額を限度にお支払いします。

（*1）地震もしくは噴火またはこれらによる津波によるケガも補償対象となります。



6 生活用動産

一人暮らし限定

空き巣が入り、家財が盗難にあったとき。

国内で学生本人が所有する家財が火災や盗難等の偶然な事故で損害を受けた場合に保険金をお支払いします。

免責金額（自己負担額） 5,000円

※建物外に持ち出している間も補償されます。

※自宅通学生の場合やご親族の住居に下宿している場合はご加入できません。



7 借家人賠償責任

一人暮らし限定

ぼやを出し、天井や壁に損傷を与えたとき。

国内で学生本人が火災や水漏れ破損等の偶然な事故により借用戸室を損壊したため、家主に対して法律上の損害賠償責任を負った場合に保険金をお支払いします。借家人賠償責任については、示談交渉は東京海上日動では行いません。

※自宅通学生の場合やご親族の住居に下宿している場合はご加入できません。



メディカルアシスト

自動セット

24時間365日受付^{*1}

お電話にて各種医療に関する相談に応じます。

また、夜間の救急医療機関や最寄りの医療機関をご案内します。

※ご加入者および保険の対象となる方と、そのご親族（以下「サービス提供対象者」といいます。）からの直接の相談に限ります。（親族：配偶者（婚姻の届出をしていないが事実上婚姻関係と同様の事情にある方および戸籍上の性別が同一であるが婚姻関係と異なる程度の事実を備える状態にある方を含みます。婚姻とは異なります。）・6親等以内の血族・3親等以内の姻族）

医療機関案内

夜間・休日の受付を行っている救急病院や、旅先での最寄りの医療機関等をご案内します。

緊急医療相談

常駐の救急科の専門医および看護師が、緊急医療相談に24時間お電話で対応します。

転院・患者移送手配^{*2}

転院される時、民間救急車や航空機特殊搭乗手続き等、一連の手配の一切を承ります。

予約制専門医相談

様々な診療分野の専門医が、輪番予約制で専門的な医療・健康相談をお受けします。

がん専用相談窓口

がんに関する様々な悩みに、経験豊富な医師とメディカルソーシャルワーカーが応じます。

*1 予約制専門医相談は、事前予約が必要です（予約受付は、24時間365日）。
*2 実際の転院移送費用は、お客様にご負担いただきます。

尚、電話番号およびご利用にあたっての詳細は、後日配布するご案内チラシに記載しています。

※このサービスは、保険会社の提携先を通じてご提供いたします。

※このサービスメニューは、変更・中止となる場合がありますので、ご確認ください。

※サービスのご利用にあたっては、提携会社の担当者が、「お名前」「ご連絡先」「団体名」等を確認させていただきますのでご了承ください。

※メディカルアシストの電話相談は医療行為を行うものではありません。また、ご案内した医療機関で受診された場合の費用はお客様のご負担となります。



Q 入学時は自宅通学だが、途中から一人暮らしを予定。どのタイプに加入すれば良いですか？

A 卒業までの期間で自宅生タイプにご加入ください。一人暮らしを始める時にタイプ変更が可能です。

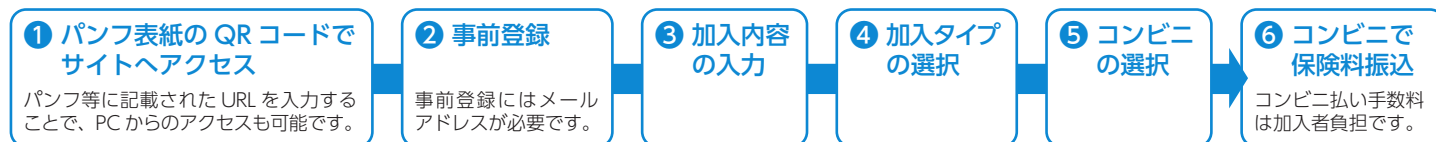
Q 申込締切後の加入は可能ですか？

A 可能です。お振込翌日からの補償開始となります。補償開始日がパンフレットの補償開始月の翌月以降となる場合は保険料が異なります。お振込みいただく前に必ず保険料のご確認をお願いいたします。

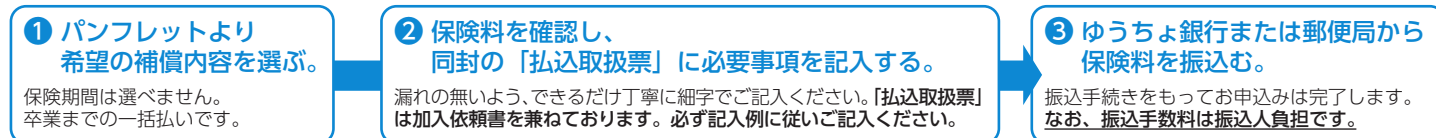
ご加入方法

入学から卒業まで、手続きは1回だけ！卒業まで安心！

推奨 スマートフォンやPCからのWeb加入



※ Web加入が出来ない場合⇒郵便局でのお申込み



6月中旬頃、加入者証が到着する。

加入者証が未着であっても補償開始日以降の事故については補償されますのでご安心ください。加入者証到着までは受領証を保管してください。

* 送付先は扶養者住所です。

QRコードは(株)デンソーウェーブの登録商標です。

ご加入にあたってのご注意

保険の対象となる方の範囲

この保険の対象となる方は、**本学に在籍し学研災に加入している学生に限ります**（退学等の場合は、原則中途脱退の手続きが必要となりますので、引受保険会社までご連絡ください。）。

扶養者の指定

扶養者として指定できるのは、原則として、保険の対象となる方の親権者であり、かつ保険の対象となる方の生活費および学業費用の全部または一部を継続的に負担して、保険の対象となる方の生計を主に支えている方とします。（保険の対象となる方が成年に達している場合は、親権者である必要はありません。）

保険金を請求するときは

- ①事故の通知：事故が発生した場合には、直ちに下記「お問い合わせ先」または下記引受保険会社にご連絡ください。
- ②保険金請求権には、時効（3年）がありますのでご注意ください。
- ③ケガや病気を被ったとき既に存在していたケガや病気の影響等により、ケガや病気の程度が加重された場合は、お支払いする保険金が削減されることがあります。
- ④ケガや病気をした場合の治療費用保険金を請求するときに、病院等の発行した領収書等が必要です。また、その他の実費をお支払いする保険金につきましても、ご負担された費用を確認する領収書等が必要です。
- ⑤賠償事故の場合、損害賠償責任の全部または一部を承認しようとするときは、必ず事前に引受保険会社にご相談ください。引受保険会社の承認がない場合、保険金を削減してお支払いすることがありますので、ご注意ください。借家人賠償責任については、保険会社が被害者の方と示談交渉を行う「示談交渉サービス」はありませんので、保険の対象となる方ご自身が被害者の方と示談交渉を進めていただくことになります。

この保険契約は、以下の保険会社による共同保険契約であり、東京海上日動火災保険(株)が他の引受保険会社の代理・代行を行います。各引受保険会社は、契約締結時に決定する引受割合に応じて、連帯することなく単独別個に保険契約上の責任を負います。なお、各引受割合については(公財)日本国際教育支援協会にご確認ください。
(引受保険会社) 東京海上日動火災保険(株) (幹事保険会社) 損害保険ジャパン(株)

このパンフレットは、学研災付帯学総（総合生活保険（こども総合補償））の概要をご説明したものです。ご加入にあたっては必ず「重要事項説明書」をよくお読みください。詳細は契約者である団体の代表者の方にお渡ししてあります保険約款によりますが、ご不明の点がありましたら、取扱代理店までお問い合わせください。なお、ご加入後は「学研災付帯学総（総合生活保険（こども総合補償））補償の概要等」をご確認ください。

学研災付帯学生生活総合保険は、総合生活保険（こども総合補償）のペットネームです。

この保険は(公財)日本国際教育支援協会を契約者とし(公財)日本国際教育支援協会賛助会員大学に在籍する学生を保険の対象となる方とする学研災付帯学生生活総合保険団体契約です。保険証券を請求する権利、保険契約を解約する権利等は原則として(公財)日本国際教育支援協会が有します。

お問い合わせ先 (取扱代理店)	工学院大学総合保障制度係（海上商事）	〒151-0053 東京都渋谷区代々木2-11-15新宿東京海上日動ビルディング (TEL 0120-574-578 FAX 03-3320-4877) 注) 学研災および付帯賠償については、本学の担当窓口(学生支援課)までお問い合わせください。
--------------------	--------------------	---

注) ご契約内容・補償内容に関するお問い合わせなどは、「お問い合わせ先」にご連絡ください。

事故の連絡先 (取扱代理店)	工学院大学総合保障制度係（海上商事）	0120-574-578 (代理店電話番号) ※代理店の営業時間外に、個人賠償責任補償に関する事故が発生した場合（日常生活に起因する偶然な事故により他人にケガ等をさせたり、他人の財物を壊した場合）は、東京海上日動安心110番「0120-720-110」へのご連絡をお願いいたします。 ※その他の事故に関するご連絡は営業時間内に上記お問い合わせ先にご連絡ください。
-------------------	--------------------	---

注) 事故のお電話の際は、「証券番号」・「付帯学総」・「事故の概要」をお伝えください。

引受保険会社	東京海上日動火災保険株式会社 (担当課支社) 公務第二部文教公務室	〒102-8014 東京都千代田区三番町6-4 (TEL 03-3515-4133 FAX 03-3515-4132)
--------	--------------------------------------	--

注) 学研災および付帯賠償については、本学担当窓口（学生支援課）までお問い合わせください。

2021年7月作成
21-T01712

学研災付帯学総（総合生活保険（こども総合補償））〈補償の概要等〉

補償の概要等は約款の概要をご紹介します。ご加入いただくタイプによっては保険金お支払いの対象とならない場合があります。ご加入のタイプの詳細については、パンフレット等をご確認ください。保険金支払の対象となっていない身体に生じた障害の影響等によって、保険金を支払うべきケガの程度が重大となった場合は、東京海上日動（以下「弊社」といいます。）は、その影響がなかったときに相当する金額をお支払いします。詳細は、パンフレット等記載のお問い合わせ先までご連絡ください。

	保険金をお支払いする主な場合	保険金をお支払いしない主な場合
傷害補償基本特約（注1）	死亡・後遺障害保険金 事故の日からその日を含めて180日以内に死亡された場合 ▶死亡・後遺障害保険金額の全額をお支払いします。 ※1事故について、既に支払われた後遺障害保険金がある場合は、死亡・後遺障害保険金額から既に支払われた金額を差し引いた額をお支払いします。	・保険の対象となる方の故意または重大な過失によって生じたケガ ・保険金の受取人の故意または重大な過失によって生じたケガ（その方が受け取るべき金額部分） ・保険の対象となる方の闘争行為、自殺行為または犯罪行為によって生じたケガ ・無免許運転、酒気帯び運転をしている場合に生じたケガ ・脳疾患、疾病または心神喪失およびこれらによって生じたケガ ・妊娠、出産、早産または流産によって生じたケガ ・外科的手術等の医療処置（保険金が支払われるケガを治療する場合を除きます。）によって生じたケガ ・ビッグル等の登山用具を使用する山岳登山、ハンググライダー搭乗等の危険な運動等を行っている間に生じた事故によって被ったケガ ・オートバイ・自動車競争選手、自転車競争選手、猛獣取扱者、プロボクサー等の危険な職業に従事している間に生じた事故によって被ったケガ ・自動車等の乗用具による競技、試運転、競技場でのフリー走行等を行っている間に生じた事故によって被ったケガ ・むちうち症や腰痛等で、医学的他覚所見のないもの
後遺障害保険金	事故の日からその日を含めて180日以内に身体に後遺障害が生じた場合 ▶後遺障害の程度に応じて死亡・後遺障害保険金額の4%～100%をお支払いします。 ※1事故について死亡・後遺障害保険金額が限度となります。	等
医療費用補償特約（注2）	治療費用保険金 保険の対象となる方が病気やケガによって保険期間中に国内で入院または通院した場合 ▶保険の対象となる方が負担した一部負担金*1をお支払いします。ただし、同一の病気やケガ（医学上重要な関係がある病気やケガを含みます。）による入院*2または通院*3について、入院または通院を開始した日からその日を含めて60日を経過した日の属する月の末日までの入院または通院により負担した額に限りします。 ※医師の処方箋に基づき、薬局（いわゆる院外薬局）で支払った薬代についてもお支払いの対象となります。 ※他の保険契約または共済契約から保険金または共済金が支払われた場合には、保険金が差し引かれることがあります。 ※保険の対象となる方またはそのご家族が、補償内容が同様の保険契約を他にご契約されているときには、補償が重複することがあります。ご加入にあたっては補償内容を十分ご確認ください。 ※次のいずれかの給付等がある場合は、その額を保険の対象となる方が負担した額から差し引くものとします。 ●公的医療保険制度を定める法令により支払われるべき高額療養費 ●公的医療保険制度を定める法令の規定により、一部負担金を支払った保険の対象となる方に対して、その支払った一部負担金に相当する額の範囲内で行われるべき給付（いわゆる「附加給付」*4） ●保険の対象となる方が負担した一部負担金について第三者により支払われた損害賠償金 ●保険の対象となる方が被った損害を補てんするために行われたその他の給付（他の保険契約または共済契約により支払われた治療費用保険金に相当する保険金を除きます。） ※1 公的医療保険制度における一部負担金、一部負担金に相当する費用、入院時の食事療養または生活療養に要した費用のうち食事療養標準負担額または生活療養標準負担額をいいます。事後に還付金が発生する場合は自己負担額から控除します。 ※2 退院後、その日を含めて180日を経過した日の翌日以降に再入院した場合は、再入院は前の入院と異なるものとみなします。 ※3 通院日からその日を含めて180日を経過した日の翌日以降に再度通院した場合は、後の通院は前の通院と異なるものとみなします。 ※4 附加給付とは健康保険組合、各種共済組合等がその規約等で定めるところにより、一部負担金を支払った者に対し、その額の範囲内で支給する上乗せ給付をいいます。	・保険の対象となる方の故意または重大な過失によって生じた病気やケガによる入院または通院 ・保険金の受取人の故意または重大な過失によって生じた病気やケガによる入院または通院（その方が受け取るべき金額部分） ・保険の対象となる方の闘争行為、自殺行為または犯罪行為によって生じた病気やケガによる入院または通院 ・無免許運転、酒気帯び運転をしている場合に生じた病気やケガによる入院または通院 ・保険の対象となる方が被った精神障害性障害、知的障害、人格障害、アルコール依存および薬物依存等の精神障害*1を原因として生じた入院または通院 ・麻薬、大麻、あへん、覚せい剤、危険ドラッグ、シンナー等の使用によって生じた病気やケガによる入院または通院 ・先天性疾患*2による入院または通院 ・妊娠または出産による入院または通院。ただし、「療養の給付」等の支払の対象となる場合は、この規定は適用しません。 ・痔瘻、裂肛または痔瘻による入院または通院 ・ビッグル等の登山用具を使用する山岳登山、ハンググライダー搭乗等の危険な運動等を行っている間に生じた事故によって被ったケガによる入院または通院 ・自動車等の乗用具による競技、試運転、競技場でのフリー走行等を行っている間に生じた事故によって被ったケガによる入院または通院 ・歯科疾病の治療のための通院 ・むちうち症や腰痛等で、医学的他覚所見のないものによる入院または通院 ・この契約が継続されてきた最初の保険契約（初年度契約といえます。）の保険始期時点で、既に被っている病気やケガによる入院または通院*3 等
個人賠償責任補償特約+個人賠償責任補償特約の一部変更に関する特約（B）+本人のみ補償特約（B）+受託品等不担保特約	国内において以下のような事故により、他人にケガ等をさせたり、他人の財物（情報機器等に記録された情報を含みます。）*1を壊して法律上の損害賠償責任を負う場合 ●保険の対象となる方ご本人の日常生活に起因する偶発的な事故 ●保険の対象となる方ご本人が居住に使用する住宅の所有、使用または管理に起因する偶発的な事故 ▶1事故について保険金額*2を限度に保険金をお支払いします。 ※国内での事故（訴訟が国外の裁判所に提起された場合等を除きます。）に限り、示談交渉は原則として弊社が行います。 ※弊社との直接折衝について相手方の同意が得られない場合や保険の対象となる方に損害賠償責任がない場合等には、弊社は相手方との示談交渉はできませんのでご注意ください。 ※他の保険契約または共済契約から保険金または共済金が支払われた場合には、保険金が差し引かれることがあります。 ※記載している保険金以外に事故時に発生する様々な費用について保険金をお支払いする場合があります。 ※保険の対象となる方またはそのご家族が、補償内容が同様の保険契約を他にご契約されているときには、補償が重複することがあります。ご加入にあたっては補償内容を十分ご確認ください。 ※1 保険の対象となる方が国内で受託した家財（受託品）が、国内外での住宅内に保管または一時的に住宅外で管理されている間に損壊・盗取されたことにより、受託品について正当な権利を有する方に対して法律上の損害賠償責任を負う場合についても、損害額（損害賠償責任の額）について保険金をお支払いします。ただし、損害額は時価額*3を限度とします。（受託品に係る賠償責任補償条項） なお、以下のものは補償の対象となりません。 ・自動車（ゴルフ・カートを含みます。）・自転車、船舶等　・サーフボード、ラジコン模型等　・携帯電話等 ・コンタクトレンズ、眼鏡等　・手形その他の有価証券等 ・クレジットカードや稿本、設計書、帳簿等　・設備・什器や商品・製品等 ・動物、植物等の生物　・乗車券、通貨等　・貴金属、宝石、美術品等 等 ※2 情報機器等に記録された情報の損壊に起因する損害賠償責任については、500万円が支払限度額となります。 ※3 同じものを新たに購入するのに必要な金額から使用による消耗分を控除して算出した金額をいいます。 ※個人賠償責任の保険の対象となる方については、学生本人の親権者、その他の法定の監督義務者および代理監督義務者も保険の対象となる方に含まれます（代理監督義務者については、学生本人に関する事故に限りします。）。	・ご契約者または保険の対象となる方（受託品に係る賠償責任補償条項については、その同居の親族も含みます。）等の故意によって生じた損害 ・地震・噴火またはこれらによる津波によって生じた損害 ・職務（アルバイトおよびインターンシップを除きます。）の遂行に直接起因する損害賠償責任（仕事上の損害賠償責任*1）によって保険の対象となる方が被る損害 ・保険の対象となる方およびその同居の親族に対する損害賠償責任によって保険の対象となる方が被る損害 ・第三者との間の特別な約定により加重された損害賠償責任によって保険の対象となる方が被る損害 ・借りた財物を壊したことによる、その持ち主に対する損害賠償責任によって保険の対象となる方が被る損害（受託品に係る賠償責任補償条項についてはお支払いの対象となります。） ・心神喪失に起因する損害賠償責任によって保険の対象となる方が被る損害 ・航空機、船舶、車両*2*3または銃器（空気銃を除きます。）の所有、使用または管理に起因する損害賠償責任によって保険の対象となる方が被る損害 ＜受託品に係る賠償責任補償条項のみ＞ ・受託品が委託者に引き渡された後に発見された受託品の損壊に起因する損害賠償責任によって保険の対象となる方が被る損害 ・受託品を使用不能にしたことによる損害賠償責任（収益減少等）によって保険の対象となる方が被る損害 ・保険の対象となる方の闘争行為、自殺行為または犯罪行為による損害 ・無免許運転、麻薬等を使用したの運転、酒気帯び運転をしている間に生じた事故による損害 ・差し押え、収用、没収、破壊等または公共団体の公権力の行使に起因する損害 ・受託品が通常有する性質や性能を欠いていることに起因して生じた損害 ・自然の消耗またはさび・かび等による損害 ・すり傷、かき傷、塗料の剥がれ落ち等の単なる外観上の損傷であってその保険の対象が有する機能の喪失または低下を伴わない損害 ・受託品に対する加工や修理・点検等の作業上の過失または技術の拙劣に起因する損害 ・電気的または機械的事故に起因する損害 ・受託品の置き忘れまたは紛失（置き忘れまたは紛失後の盗難を含みます。）に起因する損害 等 ※1 保険の対象となる方がゴルフの競技または指導を職業としている方以外の場合、ゴルフの練習、競技または指導*4中に生じた事故による損害賠償責任は除きます。 ※2 ゴルフ場構内におけるゴルフ・カートを除きますが、運転するゴルフ・カート自体の損壊等は、補償の対象となりません。 ※3 受託品に係る賠償責任補償条項については車両の所有、使用または管理に起因する損害賠償責任によって保険の対象となる方が被る損害は、お支払いの対象となります。 ※4 ゴルフの練習、競技または指導に付随してゴルフ場、ゴルフ練習場敷地内で通常行われる更衣、休憩、食事または入浴等の行為を含みます。

（注1）保険の対象となる方が在籍する学校の管理下*1外の急激かつ偶然な外来の事故によりケガ*2をした場合に保険金をお支払いします。
※1 学校の管理下とは、次に掲げる間をいいます。
①大学等の正課下および学校行事に参加している間
②学校の施設（寄宿舎を除きます。）内にいる間。ただし、大学等が禁じた時間もししくは場所にいる間または大学等が禁じた行為を行っている場合を除きます。
③学校施設外で大学等に届け出た課外活動を行っている間

*2 ケガには、有毒ガスまたは有毒物質による急性中毒、細菌性食中毒およびウイルス性食中毒*3を含みます。なお、職業病、テニス肩のような急激性、偶然性、外来性のいずれかまたはすべてを欠くケースについては、保険金お支払いの対象となりませんのでご注意ください。
*3 細菌性食中毒等補償特約が自動セットされます。
（注2）入院諸費用保険金および先進医療費用保険金不担保特約（医療費用補償用）がセットされ費用をいいます。

保険金をお支払いする主な場合		保険金をお支払いしない主な場合	
救護者費用等補償特約の一部変更に関する特約（救護者費用等補償費用）	国内外において保険期間中に生じた以下のような事由により、保険の対象となる方またはその親族等が捜索費用や現地へ赴くための交通費・宿泊料等を負担した場合 ●保険の対象となる方が搭乗している航空機・船舶が行方不明になった場合 ●急激かつ偶然な外来の事故により、保険の対象となる方の生死が確認できない場合または緊急の捜索・救助活動を要する状態になったことが公的機関により確認された場合 ●保険の対象となる方の居住に使用される住宅外において被った急激かつ偶然な外来の事故によるケガのため、保険の対象となる方が事故の日からその日を含めて180日以内に死亡または継続して3日以上入院した場合 ●疾病により死に、または保険期間中に発病し疾病のため継続して3日以上入院されたとき（ただし、責任期間中に医師の治療を開始していた場合に限りします。）等 ▶1 事故について保険金額を限度に保険金をお支払いします。 ※他の保険契約または共済契約から保険金または共済金が支払われた場合には、保険金が差し引かれることがあります。 ※保険の対象となる方またはそのご家族が、補償内容が同様の保険契約を他にご契約されているときには、補償が重複することがあります。ご加入にあたっては補償内容を十分ご確認ください。	●ご契約者または保険の対象となる方等の故意または重大な過失によって生じた損害 ●保険金の受取人の故意または重大な過失によって生じた損害（その方が受け取るべき金額部分） ●地震・噴火またはこれらによる津波によって生じた損害 ●保険の対象となる方の闘争行為、自殺行為または犯罪行為によって生じた損害 ●無免許運転、酒気帯び運転をしている場合に生じた事故によって生じた損害 ●妊娠、出産、早産または流産によって生じた損害 ●外科的手術等の医療処置（保険金が支払われるケガを治療する場合を除きます。）によって生じた損害 ●ビッケル等の登山用具を使用する山岳登山、ハンググライダー搭乗等の危険な運動等を行っている間に生じた事故によって生じた損害 ●むちうち症や腰痛等で、医学的他覚所見のないものによる損害 ●この契約が継続されてきた最初の保険契約（初年度契約といいます。）の保険始期時点で、既に被っている病気による入院※1等 ※1 初年度契約の保険始期時点で、既に被っている病気についても、初年度契約の保険始期日から1年（保険期間が1年を超えるご契約の場合は、2年となります。）を経過した後に開始した入院については、保険金のお支払いの対象となります。	
育英費用補償特約	扶養者※1が急激かつ偶然な外来の事故によりケガをされ、事故の日からその日を含めて180日以内に死亡または重度後遺障害が生じ、保険の対象となる方が扶養者に扶養されなくなったことにより損害が生じた場合 ▶育英費用保険金額の全額をお支払いします。（重度後遺障害の例） ●両目が失明したもの ●咀しゃくおよび言語の機能を廃したもの ●神経系統の機能または精神に著しい障害を残し、常に介護を要するもの 等 ※他の保険契約または共済契約から保険金または共済金が支払われた場合には、保険金が差し引かれることがあります。 ※保険の対象となる方またはそのご家族が、補償内容が同様の保険契約を他にご契約されているときには、補償が重複することがあります。ご加入にあたっては補償内容を十分ご確認ください。 ※1 加入依頼書等に「保険の対象となる方の扶養者」として記載された方をいいます。	●ご契約者、保険の対象となる方または扶養者の故意または重大な過失によって生じたケガによる扶養不能状態 ●保険金の受取人の故意または重大な過失によって生じたケガによる扶養不能状態（その方が受け取るべき金額部分） ●扶養者の闘争行為、自殺行為または犯罪行為によって生じたケガによる扶養不能状態 ●扶養者が無免許運転、酒気帯び運転をしている場合に生じたケガによる扶養不能状態 ●扶養者の脳疾患、疾病または心神喪失およびこれらによって生じたケガによる扶養不能状態 ●扶養者の妊娠、出産、早産または流産によって生じたケガによる扶養不能状態 ●扶養者に対する外科的手術等の医療処置（保険金が支払われるケガを治療する場合を除きます。）によって生じたケガによる扶養不能状態 ●むちうち症や腰痛等で、医学的他覚所見のないものによる扶養不能状態 ●扶養者が扶養不能状態になったときに保険の対象となる方を扶養していない場合等	
学業費用補償特約	扶養者※1が保険期間中に急激かつ偶然な外来の事故によりケガをされ、事故の日からその日を含めて180日以内に死亡または重度後遺障害が生じ、保険の対象となる方が扶養者に扶養されなくなったことにより、支払対象期間※2中に学資費用※3を負担した場合 ▶支払対象期間中の支払年度ごとに学資費用保険金額を限度として、負担した学資費用の全額をお支払いします。（重度後遺障害の例） ●両目が失明したもの ●咀しゃくおよび言語の機能を廃したもの ●神経系統の機能または精神に著しい障害を残し、常に介護を要するもの 等 ※他の保険契約または共済契約から保険金または共済金が支払われた場合には、保険金が差し引かれることがあります。 ※保険の対象となる方またはそのご家族が、補償内容が同様の保険契約を他にご契約されているときには、補償が重複することがあります。ご加入にあたっては補償内容を十分ご確認ください。 ※1 加入依頼書等に「保険の対象となる方の扶養者」として記載された方をいいます。 ※2 扶養者が扶養不能状態となった日の翌日から、契約により取り決めた学業費用支払最終期までの期間をいいます。 ※3 以下の費用をいいます。 ■授業料、教科書代、施設設備費、実験費、実習費、体育費、施設設備管理費等、学校※4の指示に基づいて学校※4に納付または業者から購入する、在学期間中に毎年必要となる費用 ■学校※4の指示に基づいて学校※4に納付または業者から購入する教材費※5 ※4 学校教育法に基づく学校、児童福祉法に定める保育所および外国大学日本校をいいます。 ※5 制服代を含みます。	●地震・噴火またはこれらによる津波によって発病した病気による扶養不能状態※1 ●ご契約者、保険の対象となる方または扶養者の故意または重大な過失によって発病した病気による扶養不能状態 ●保険金の受取人の故意または重大な過失によって発病した病気による扶養不能状態（その方が受け取るべき金額部分） ●扶養者の闘争行為、自殺行為または犯罪行為によって発病した病気による扶養不能状態 ●扶養者が無免許運転、酒気帯び運転をしている場合に発病した病気による扶養不能状態 ●扶養者の妊娠、出産、早産または流産によって発病した病気による扶養不能状態 ●麻薬、大麻、あへん、覚せい剤、危険ドラッグ、シンナー等の使用によって発病した病気による扶養不能状態 ●むちうち症や腰痛等で、医学的他覚所見のないものによる扶養不能状態 ●学業費用補償特約により保険金をお支払いするケガに起因する病気による扶養不能状態 ●扶養者が扶養不能状態になったときに保険の対象となる方を扶養していない場合 ●この保険契約が継続されてきた最初の保険契約（初年度契約といいます。）の保険始期時点で、既に被っている病気による扶養不能状態※2等 ※1 該当した扶養者の増加が、この保険の計算の基礎に及ぼす影響が少ない場合は、その程度に応じ、保険金の全額をお支払いすることや、その金額を削減してお支払いすることがあります。 ※2 初年度契約の保険始期時点で、既に被っている病気による扶養不能状態についても、初年度契約の保険始期日から1年（保険期間が1年を超えるご契約の場合は、2年となります。）を経過した後に扶養不能状態になったときは、保険金のお支払いの対象となります。	
疾病による学業費用補償特約	扶養者※1が、保険期間中に病気により死亡され、保険の対象となる方が扶養者に扶養されなくなったことにより、支払対象期間※2中に学資費用※3を負担した場合 ▶支払対象期間中の支払年度ごとに疾病学資費用保険金額を限度として、負担した学資費用の全額をお支払いします。 ※他の保険契約または共済契約から保険金または共済金が支払われた場合には、保険金が差し引かれることがあります。 ※保険の対象となる方またはそのご家族が、補償内容が同様の保険契約を他にご契約されているときには、補償が重複することがあります。ご加入にあたっては補償内容を十分ご確認ください。 ※1 加入依頼書等に「保険の対象となる方の扶養者」として記載された方をいいます。 ※2 扶養者が扶養不能状態となった日の翌日から、契約により取り決めた学業費用支払最終期までの期間をいいます。 ※3 以下の費用をいいます。 ■授業料、教科書代、施設設備費、実験費、実習費、体育費、施設設備管理費等、学校※4の指示に基づいて学校※4に納付または業者から購入する、在学期間中に毎年必要となる費用 ■学校※4の指示に基づいて学校※4に納付または業者から購入する教材費※5 ※4 学校教育法に基づく学校、児童福祉法に定める保育所および外国大学日本校をいいます。 ※5 制服代を含みます。	●地震・噴火またはこれらによる津波によって発病した病気による扶養不能状態※1 ●ご契約者、保険の対象となる方または扶養者の故意または重大な過失によって発病した病気による扶養不能状態 ●保険金の受取人の故意または重大な過失によって発病した病気による扶養不能状態（その方が受け取るべき金額部分） ●扶養者の闘争行為、自殺行為または犯罪行為によって発病した病気による扶養不能状態 ●扶養者が無免許運転、酒気帯び運転をしている場合に発病した病気による扶養不能状態 ●扶養者の妊娠、出産、早産または流産によって発病した病気による扶養不能状態 ●麻薬、大麻、あへん、覚せい剤、危険ドラッグ、シンナー等の使用によって発病した病気による扶養不能状態 ●むちうち症や腰痛等で、医学的他覚所見のないものによる扶養不能状態 ●学業費用補償特約により保険金をお支払いするケガに起因する病気による扶養不能状態 ●扶養者が扶養不能状態になったときに保険の対象となる方を扶養していない場合 ●この保険契約が継続されてきた最初の保険契約（初年度契約といいます。）の保険始期時点で、既に被っている病気による扶養不能状態※2等 ※1 該当した扶養者の増加が、この保険の計算の基礎に及ぼす影響が少ない場合は、その程度に応じ、保険金の全額をお支払いすることや、その金額を削減してお支払いすることがあります。 ※2 初年度契約の保険始期時点で、既に被っている病気による扶養不能状態についても、初年度契約の保険始期日から1年（保険期間が1年を超えるご契約の場合は、2年となります。）を経過した後に扶養不能状態になったときは、保険金のお支払いの対象となります。	
住宅内生活用財産補償特約＋住宅外等追加補償特約	国内において、保険の対象となる方が所有する家財の損害が生じた場合 ▶損害額（修理費）から免責金額（自己負担額：1事故について5,000円）を差し引いた額を、保険期間を通じて（保険期間が1年を超える場合は保険年度ごと）に保険金額を限度に保険金としてお支払いします。ただし、損害額は再取得価額※1を限度とします。 ※他の保険契約または共済契約から保険金または共済金が支払われた場合には、保険金が差し引かれることがあります。 ※記載している保険金以外に事故時に発生する様々な費用について保険金をお支払いする場合があります。 ※保険の対象となる方またはそのご家族が、補償内容が同様の保険契約を他にご契約されているときには、補償が重複することがあります。ご加入にあたっては補償内容を十分ご確認ください。 ※以下のものは補償の対象となりません。 自動車、原動機付自転車、船舶、サーフボード、ラジコン模型、携帯電話、コンパクトレンズ、眼鏡、手帳その他の有価証券、クレジットカード、設計書、帳簿、商品・製品や設備・什器（じゅうき）、動物や植物等の生物、データやプログラム等の無体物、定期券、乗車券、通貨、貴金属、宝石、美術品、親族が居住する建物内に所在する家財等 ※1 同じものを新たに購入するのに必要な金額をいいます。	●ご契約者、保険の対象となる方またはその同居の親族等の故意または重大な過失によって生じた損害 ●地震・噴火またはこれらによる津波によって生じた損害 ●保険の対象となる方の闘争行為、自殺行為または犯罪行為による損害 ●無免許運転、酒気帯び運転をしている間に生じた事故による損害 ●差し押え、収用、没収、破壊等国または公共団体の公権力の行使に起因する損害 ●保険の対象が通常有する性質や性能を欠いていることに起因して生じた損害 ●自然の消耗または劣化、変色、さび、かび、ひび割れ、虫食い等による損害 ●保険の対象が有する機能の喪失または低下を伴わないすり傷、かき傷、塗料の剥がれ落ち、単なる外観上の損傷や汚損による損害 ●保険の対象に対する加工や修理・点検等の作業上の過失または技術の拙劣に起因する損害 ●電気的または機械的事故に起因する損害 ●保険の対象の置き忘れまたは紛失（置き忘れまたは紛失後の盗難を含みます。）に起因する損害 ●詐欺または横領に起因する損害 ●風、雨、雪、雹（ひょう）、砂塵（さじん）等の吹き込みや浸み込みまたは漏入により生じた損害等	
借家人賠償責任補償特約＋借家人賠償責任	国内における借戸室※1での事故により、貸主に対して法律上の損害賠償責任を負う場合 ▶1 事故について保険金額を限度に保険金をお支払いします。 ※示談交渉は弊社では行いません。 ※他の保険契約または共済契約から保険金または共済金が支払われた場合には、保険金が差し引かれることがあります。 ※記載している保険金以外に事故時に発生する様々な費用について保険金をお支払いする場合があります。 ※保険の対象となる方またはそのご家族が、補償内容が同様の保険契約を他にご契約されているときには、補償が重複することがあります。ご加入にあたっては補償内容を十分ご確認ください。 ※1 転居した場合は転居先の借戸室をいいます。 ※借家人賠償責任の保険の対象となる方については、学生本人が、未成年者または責任無能力者である場合は、学生本人の親族者、その他の法定の監督義務者および代理監督義務者（学生本人の親族に限りません。）も保険の対象となる方に含みます（学生本人に関する事故に限りません。）。	●ご契約者または保険の対象となる方等の故意によって生じた損害 ●地震・噴火またはこれらによる津波によって生じた損害 ●心神喪失によって生じた損害 ●借戸室の改築、増築、取りこわし等の工事によって生じた損害 ●借戸室の貸主との間の特別な約定により加重された損害賠償責任によって保険の対象となる方が被る損害 ●借戸室を貸主に引き渡した後に発見された借戸室の損壊に起因する損害賠償責任によって保険の対象となる方が被る損害等	

このパンフレットは総合生活保険（こども総合補償）の概要をご紹介します。ご加入にあたっては、必ず「重要事項説明書」をよくお読みください。ご不明な点等がある場合には、パンフレット等記載のお問い合わせ先までご連絡ください。

重要事項説明書〔契約概要・注意喚起情報のご説明〕

ご加入前に必ずご理解いただきたい大切な情報を記載しています。必ず最後までお読みください。

※ご家族等を保険の対象となる方とする場合には、本内容を保険の対象となる方全員にご説明ください。

※ご不明な点や疑問点がありましたら、パンフレット等記載のお問い合わせ先までご連絡ください。

〔マークのご説明〕

契約概要

保険商品の内容を
ご理解いただくための事項

注意喚起情報

ご加入に際してお客様にとって不利益になる
事項等、特にご注意いただきたい事項

I ご加入前におけるご確認事項

1 商品の仕組み

この保険は、(公財) 日本国際教育支援協会をご契約者とし、(公財) 日本国際教育支援協会賛助会員大学に在籍する学生を保険の対象となる方とする団体契約です。保険証券を請求する権利、保険契約を解約する権利等は原則としてご契約者が有します。基本となる補償、ご加入者のお申し出により任意にご加入いただける特約等はパンフレットに記載のとおりです。ご契約者となる団体やご加入いただける保険の対象となる方ご本人の範囲等につきましては、パンフレット等をご確認ください。

2 基本となる補償および主な特約の概要等

基本となる補償の“保険金をお支払いする主な場合”、“保険金をお支払いしない主な場合”や主な特約の概要等につきましては、パンフレット等をご確認ください。

3 補償の重複に関するご注意

以下の特約をご契約される場合で、保険の対象となる方またはそのご家族が、補償内容が同様の保険契約^{*1}を他にご契約されているときには、補償が重複することがあります。補償が重複すると、対象となる事故については、どちらのご契約からでも補償されますが、いずれか一方のご契約からは保険金が支払われない場合があります。補償内容の差異や保険金額をご確認のうえで、特約等の要否をご検討ください^{*2}。

●個人賠償責任補償特約 ●借家人賠償責任補償特約 ●住宅内生活用動産特約 ●救済者費用等補償特約 ●育英費用補償特約 ●学業費用補償特約 ●疾病による学業費用補償特約 ●医療費用補償特約

*1 総合生活保険(こども総合補償)以外の保険契約にセットされる特約や

東京海上日動(以下、「弊社」といいます。)以外の保険契約を含みます。
*2 1契約のみにセットする場合、将来、そのご契約を解約したときや、同居から別居への変更等により保険の対象となる方が補償の対象外になったとき等は、補償がなくなることがありますので、ご注意ください。

4 保険金額の設定

この保険での保険金額はあらかじめ定められたタイプの中からお選びいただくこととなります。タイプについての詳細はパンフレット等をご確認ください。

5 保険期間および補償の開始・終了時期

ご加入の保険契約の保険期間および補償の開始・終了時期については、パンフレット等をご確認ください。保険の種類によっては、新規ご加入の場合、保険金お支払いの対象とならない期間がありますので、詳しくはパンフレット等にてご確認ください。

6 保険料の決定の仕組みと払込方法等

(1) 保険料の決定の仕組み

保険料はご加入いただくタイプ等によって決定されます。保険料については、パンフレット等をご確認ください。

(2) 保険料の払込方法

払込方法については、パンフレット等をご確認ください。

7 満期返れい金・契約者配当金

この保険には満期返れい金・契約者配当金はありません。

II ご加入時におけるご注意事項

1 告知義務

加入依頼書等に★や☆のマークが付された事項は、ご加入に関する重要な事項(告知事項)ですので、正確に記載してください(弊社の代理店には、告知受領権があります。)。お答えいただいた内容が事実と異なる場合や告知事項について事実を記載しない場合は、ご加入を解除し、保険金をお支払いできないことがあります。

※告知事項かつ通知事項には☆のマークが付されています。通知事項については後記「Ⅲ-1 通知義務等」をご参照ください。また、ご加入後に加入内容変更として補償を追加する場合も同様に、変更時点での下記事項が告知事項となります。

〔告知事項・通知事項一覧〕

☆: 告知事項かつ通知事項

●保険の対象となる方ご本人がお仕事に従事している場合、その職業・職務等^{*1}

●保険の対象となる方ご本人が加入する公的医療保険制度^{*2}

★: 告知事項

●保険の対象となる方ご本人の生年月日

●他の保険契約等^{*3}を締結されている場合には、その内容

*1 新たに職業に就いた場合や就いていた職業をやめた場合を含みます。

*2 医療費用補償特約をセットいただいた場合のみ告知事項かつ通知事項(☆)となります。

*3 この保険以外にご契約されている、この保険と全部または一部について支払責任が同一である保険契約や共済契約のことです。他の保険契約等がある場合、そのご契約の内容によっては、弊社にて保険のお引受けができない場合があります。

2 クーリングオフ

ご加入される保険は、クーリングオフの対象外です。

3 死亡保険金受取人

総合生活保険(こども総合補償)において、死亡保険金受取人を特定の方に指定する場合は、必ず保険の対象となる方の同意を得てください(指定がない場合、死亡保険金は法定相続人にお支払いします。)。同意のないままにご加入をされた場合、ご加入は無効となります。

死亡保険金受取人を特定の方に指定する場合は、保険の対象となる方のご家族等に対し、この保険へのご加入についてご説明くださいますようお願い申し上げます。

死亡保険金受取人の指定を希望される場合は、お手数ですが、パンフレット等記載のお問い合わせ先までお申し出ください。

III ご加入後におけるご注意事項

1 通知義務等

〔通知事項〕

加入依頼書等に☆のマークが付された事項(通知事項)に内容の変更が生じた場合には、遅滞なくパンフレット等記載のお問い合わせ先までご連絡ください。ご連絡がない場合は、お支払いする保険金が削減されることがあります。なお、通知事項はお引受けする商品ごとに異なり、お引受けする商品によっては、☆のマークが付された事項が通知事項にあたらない場合もあります。お引受けする商品ごとの通知事項は、前記「Ⅱ-1 告知義務〔告知事項・通知事項一覧〕」をご参照ください。

〔その他ご連絡いただきたい事項〕

●すべての商品共通

ご加入者の住所等を変更した場合は、遅滞なくパンフレット等記載のお問い合わせ先までご連絡ください。

●借家人賠償責任補償特約

保険の対象となる方の住所を変更する場合には、あらかじめパンフレット等記載のお問い合わせ先までご連絡ください。

〔ご加入後の変更〕

ご加入後、ご加入内容変更や脱退を行う際には変更日・脱退日より前にご連絡ください。また、保険期間中に、本保険契約の加入対象者でなくなった場合には、脱退の手続きをいただく必要がありますが、保険期間の終了時までは補償を継続することが可能なケースがありますので、パンフレット等記載のお問い合わせ先までご連絡ください。ご加入内容変更をいただいてから1か月以内に保険金請求のご連絡をいただいた場合には、念のため、パンフレット等記載のお問い合わせ先の担当者、その旨をお伝えいただけますようお願いいたします。

2 解約されるとき

ご加入を解約される場合は、パンフレット等記載のお問い合わせ先までご連絡ください。

・ご加入内容および解約の条件によっては、弊社所定の計算方法で保険料を返還、または未払保険料を請求^{*1}することがあります。返還または請求する保険料の額は、保険料の払込方法や解約理由により異なります。
・返還する保険料があっても、原則として払込みいただいた保険料から既経過期間^{*2}に対して「月割」で算出した保険料を差し引いた額よりも少なくなります。
・満期日を待たずに解約し、新たにご加入される場合、補償内容や保険料が変更となったり、各種サービスを受けられなくなることがあります。

*1 解約日以降に請求することがあります。

*2 始期日からその日を含めて解約日までの、既に経過した期間をいいます。

3 保険の対象となる方からのお申出による解約

総合生活保険(こども総合補償)においては、保険の対象となる方からのお申出により、その保険の対象となる方に係る補償を解約できる制度があります。制度および手続きの詳細については、パンフレット等記載のお問い合わせ先までご連絡ください。また、本内容については、保険の対象となる方全員にご説明くださいますようお願い申し上げます。

4 満期を迎えるとき

〔保険期間終了後、更新を制限させていただく場合〕

●保険金請求状況や年齢等によっては、次回以降の更新をお断りしたり、引受条件を制限させていただくことがあります。

●弊社が普通保険約款、特約または保険引受に関する制度等を改定した場合には、更新後の補償については更新日における内容が適用されます。この結果、更新後の補償内容等が変更されることがある場合があります。

【更新後契約の保険料】

保険料は、商品ごとに、更新日現在の保険料率等によって計算します。したがって、その商品の更新後の保険料は、更新前の保険料と異なることがあります。

【保険金請求忘れのご確認】

ご加入を更新いただく場合は、更新前の保険契約について保険金請求忘

れがないか、今一度ご確認ください。ご請求忘れや、ご不明な点がございましたら、パンフレット等記載のお問い合わせ先まですぐにご連絡ください。なお、パンフレット等記載の内容は本年度の契約更新後の補償内容です。更新前の補償内容とは異なることがありますので、ご注意ください。

Ⅳ その他ご留意いただきたいこと

1 個人情報の取扱い

△
払込取扱票裏面の＜個人情報の取扱いに関するご案内＞をご確認ください。
●損害保険会社等の間では、傷害保険等について不正契約における事故招致の発生を未然に防ぐとともに、保険金の適正かつ迅速・確実な支払を確保するため、契約締結および事故発生の際、同一の保険の対象となる方または同一事故に係る保険契約の状況や保険金請求の状況について一般社団法人日本損害保険協会に登録された契約情報等により確認を行っております。これらの確認内容は、上記目的以外には用いません。

2 ご加入の取消し・無効・重大事由による解除について

- 総合生活保険（こども総合補償）で、ご加入者以外の方を保険の対象となる方とするご加入について死亡保険金受取人を法定相続人以外の方に指定する場合において、その保険の対象となる方の同意を得なかった場合、ご加入は無効になります。
- ご契約者、保険の対象となる方または保険金の受取人が、暴力団関係者その他の反社会的勢力に該当すると認められた場合には、弊社はご加入を解除することができます。
- その他、約款等に基づき、ご加入が取消し・無効・解除となる場合があります。

3 保険会社破綻時の取扱い等

- 引受保険会社の経営が破綻した場合等には、保険金、返れい金等の支払いが一定期間凍結されたり、金額が削減されることがあります。
- 引受保険会社の経営が破綻した場合には、この保険は「損害保険契約者保護機構」の補償対象となり、保険金、返れい金等は、補償内容ごとに下表のとおりとなります。

保険期間	経営破綻した場合等のお取扱い
1年以内	原則として80%（破綻保険会社の支払停止から3か月間が経過するまでに発生した保険事故に係る保険金については100%）まで補償されます。
1年超	原則として90%まで補償されます。ただし、破綻後に予定利率等の変更が行われた場合には、90%を下回ることがあります。

4 その他ご加入に関するご注意事項

- 弊社代理店は弊社との委託契約に基づき、保険契約の締結・契約の管理業務等の代理業務を行っております。したがって、弊社代理店と有効に成立したご契約については弊社と直接締結されたものとなります。△
- 加入者票はご加入内容を確認する大切なものです。加入者票が到着しましたら、ご意向どおりのご加入内容になっているかどうかをご確認ください。また、加入者票が到着するまでの間、パンフレット等および加入依頼書控等、ご加入内容がわかるものを保管いただきますようお願いいたします。ご不明な点がございましたら、パンフレット等記載のお問い合わせ先までご連絡ください。なお、パンフレット等にはご加入上の大切なことがらが記載されていますので、ご一読のうえ、加入者票とともに

ご加入内容確認事項（意向確認事項）

本確認事項は、万一の事故の際に安心して保険をご利用いただけるよう、ご加入いただく保険商品がお客様のご希望に合致した内容であること、ご加入をいただく上で特に重要な事項を正しくご記入をいただいていること等を確認させていただくためのものです。お手数ですが以下の各質問事項について再度ご確認くださいませようお願い申し上げます。なお、ご確認にあたりご不明な点等がございましたら、パンフレット等記載のお問い合わせ先までご連絡ください。

1. 保険商品が以下の点でお客様のご希望に合致した内容となっていることをパンフレット・重要事項説明書でご確認ください。万一、ご希望に合致しない場合はご加入内容を再度ご確認ください。

- ☐ 保険金をお支払いする主な場合
- ☐ 保険期間
- ☐ 保険金額、免責金額（自己負担額）
- ☐ 保険料・保険料払込方法
- ☐ 保険の対象となる方

2. 加入依頼書等の記入事項等につき、以下の点をご確認ください。万一、記入漏れ、記入誤りがある場合は、加入依頼書等を訂正してください。また、下記事項に関し、現在のご加入内容について誤りがありましたら、パンフレット等に記載されている問い合わせ先までご連絡ください。

- ☐ 加入依頼書等の「生年月日」欄は正しくご記入いただいていますか？
- ☐ お子様（保険の対象となる方）がアルバイト等に継続的に従事される場合は、下記「職種級別 B に該当する方」に該当しないことをご確認いただきましたか？

に保険期間の終了時まで保管してご利用ください。

- ご契約が共同保険契約である場合、各引受保険会社はそれぞれの引受割合に応じ、連帯することなく単独別個に保険契約上の責任を負います。また、幹事保険会社が他の引受保険会社の代理・代行を行います。引受保険会社については、パンフレット裏面をご確認ください。

5 事故が起こったとき

- 事故が発生した場合には、直ちにパンフレット等記載のお問い合わせ先までご連絡ください。
- 個人賠償責任補償特約において、賠償事故にかかわる示談交渉は、必ず弊社とご相談いただきながらおすすめてください。
- 保険金のご請求にあたっては、約款に定める書類のほか、以下の書類または証拠をご提出いただく場合があります。
 - ・印鑑登録証明書、住民票または戸籍謄本等の保険の対象となる方、保険金の受取人であることを確認するための書類
 - ・弊社の定める傷害もしくは疾病の程度、治療内容および治療期間等を証明する保険の対象となる方以外の医師の診断書、領収書および診療報酬明細書等（弊社の指定した医師による診断書その他医学的検査の対象となった標本等の提出を求める場合があります。）
 - ・他の保険契約等の保険金支払内容を記載した支払内訳書等、弊社が支払うべき保険金の額を算出するための書類
 - ・高額療養費制度による給付額が確認できる書類
 - ・附加給付の支給額が確認できる書類
 - ・弊社が保険金を支払うために必要な事項の確認を行うための同意書
- 保険の対象となる方または保険金の受取人に保険金を請求できない事情があり、保険金の支払いを受けるべき保険の対象となる方または保険金の受取人の代理人がいらない場合は、保険の対象となる方または保険金の受取人の配偶者*1または3親等内のご親族（あわせて「ご家族」といいます。）のうち弊社所定の条件を満たすが、保険の対象となる方または保険金の受取人の代理人として保険金を請求できる場合があります。本内容については、ご家族の皆様にご説明くださいますようお願い申し上げます。
 - *1 法律上の配偶者に限ります。

- 保険金請求権には時効（3年）がありますのでご注意ください。
- 損害が生じたことにより保険の対象となる方等が損害賠償請求権その他の債権を取得した場合、弊社がその損害に対して保険金を支払ったときは、その債権の全部または一部は弊社に移転します。
- 個人賠償責任補償特約、借家人賠償責任補償特約において、保険の対象となる方が賠償責任保険金等をご請求できるのは、費用保険金を除き、以下の場合に限られます。
 1. 保険の対象となる方が相手方に対して既に損害賠償としての弁済を行っている場合
 2. 相手方が保険の対象となる方への保険金支払を承諾していることを確認できる場合
 3. 保険の対象となる方の指図に基づき、弊社から相手方に対して直接、保険金を支払う場合

なお、「職種級別 B に該当する方」に該当した場合は保険料が異なりますので、必ずお問い合わせ先までご連絡ください。（ご加入後に該当することとなった場合も、遅滞なくご連絡いただきますようお願いいたします。）。

- (*) 各区分（職種級別 A または B）に該当する職業例は下記のとおりです。
 - 職種級別 A に該当する方：
下記職種級別 B に該当しない方
 - 職種級別 B に該当する方：
アルバイト等で、継続的に以下の6業種のいずれかに従事される方「自動車運転者」、「建設作業者」、「農林業作業者」、「漁業作業者」、「採鉱・採石作業者」、「木・竹・草・つる製品製造作業者」
- ☐ 加入依頼書の「他の保険契約等」欄は正しく告知いただいていますか？

3. 重要事項説明書の内容についてご確認くださいませしたか？

特に「保険金をお支払いしない主な場合」、「告知義務・通知義務等」、「補償の重複に関するご注意*1」についてご確認ください。

- *1 例えば、個人賠償責任補償特約をご契約される場合で、他に同種のご契約をされているとき等、補償範囲が重複することがあります。

2021年7月作成 21-T01712

東京海上日動火災保険株式会社

△
保険の内容に関するご意見・ご相談等はパンフレット等記載のお問い合わせ先にて承ります。

一般社団法人 日本損害保険協会

そんぽADRセンター（指定紛争解決機関）

弊社は、保険業法に基づく金融庁長官の指定を受けた指定紛争解決機関である一般社団法人日本損害保険協会と手続実施基本契約を締結しています。弊社との間で問題を解決できない場合には、同協会に解決の申し立てを行うことができます。

詳しくは、同協会のホームページをご確認ください。(https://www.sonpo.or.jp/)



0570-022808 <通話料有料>

IP電話からは03-4332-5241をご利用ください。
受付時間：平日 午前9時15分～午後5時
(土・日・祝日・年末年始はお休みとさせていただきます。)

工学院大学

新入生の保護者の皆さまへ

付帯学総へのご加入には、便利で簡単な「Web 加入」をおすすめします

「付帯学総」Web 加入サイト

サイちゃんの学生保険サイト



サイちゃん

QRコードから
特設サイトへアクセス!!



工学院大学



スマートフォンやタブレット
PCを用いて、ペーパーレスで
カンタンに保険加入手続きが
できます!

加入手続きは

2022 年

金

4月22日

までにお済ませください

URL

[https://tokiomarine.
secure.force.com/
futaigakuso?id=0219800](https://tokiomarine.secure.force.com/futaigakuso?id=0219800)

ご利用方法



※事前登録にはメールアドレスが必要になります。 ※加入タイプ選択の際には、適宜パンフレットをご参照ください。

保険料のお支払いは、最寄りのコンビニエンスストアで!!



サイトのご利用 8:00 ~ 22:00 の間にご利用ください。
保険料のお支払い コンビニエンスストアで 24 時間、365 日お支払いが可能です。
※ 1 申し込みにつき、システム利用料を含め 30 万円以内の場合に本サイトからのお申し込みが可能です。
なお、現金のみのお取り扱いです。※上記以外のコンビニはお取り扱いできません。

よくあるご質問

Q 加入タイプを誤って加入手続きをしてしまいました。
保険料は未入金です。どうしたらよいでしょうか。

A もう一度初めから正しい内容で加入手続きをしてください。保険料の払込は正しい内容のもので行ってください。保険料の入金がなければ保険手続きは成立しませんので、誤って保険料を入金しないよう、ご注意ください。

Q 誤って2回手続きをしてしまいました。1回は入金をしていませんが、
自動メールを受信しました。何か対応は必要でしょうか。

A 自動発信メールは止めることができません。
万が一誤ったお手続きをしてしまった場合には、自動発信メールを受信しても特段の対応は不要です。

Q 加入者住所を誤って入力したまま加入手続きを完了してしまいました。
保険料は入金済みです。どうしたらよいでしょうか。

A 加入手続きは完了しています。
完了後の変更手続きが必要になりますので、お問い合わせ窓口（代理店）までご連絡をお願いいたします。

Q 操作の途中でアクセスできなくなりました。

A しばらく時間をおいてアクセスしてください。
それでもできない場合、お手数ですが再度事前登録から行っていただきますよう、お願いいたします。

Q 加入者証は届くのでしょうか？

A はい。
手続き完了後に東京海上日動から加入者住所へ郵送させていただきます。

Q Web 加入は中途加入可能でしょうか。

A 中途加入可能です。Web 加入画面にて、加入月を選択いただくことで中途加入保険料が表示されます。

Q 加入者欄には学生情報を入力するのでしょうか。

A 加入者とは保険料を負担される方のことをいいます。扶養者が保険料を負担される場合は、加入者氏名欄に扶養者の方の情報をご入力ください。
なお、学生が未成年の場合、加入者欄には扶養者情報をご入力いただく必要があります。

システム利用料

保険料に応じて、下記のシステム利用料がかかります。

保険料	システム手数料
¥1,000 未満	¥220
¥1,000 ~ ¥3,000 未満	¥242
¥3,000 ~ ¥10,000 未満	¥275
¥10,000 ~ ¥30,000 未満	¥330
¥30,000 ~ ¥100,000 未満	¥385
¥100,000 ~ ¥300,000 未満	¥440

ご利用環境

OS とブラウザの組合せは以下を保証しています。

- Windows7 ~ 10 - IE11
- Android - Chrome ● iOS - safari

ご注意点

このチラシは「サイちゃんの学生保険サイト」の概要・利用方法
をご説明するものです。保険加入の際には、必ず募集文書（パン
フレット）をご確認ください。

お問い合わせ先

付帯学総の加入手続き、Web 加入サイトの操作方法
については、右記の取扱代理店までご照会ください。

工学院大学総合保障制度係（海上商事）

〒151-0053 東京都渋谷区代々木2-11-15 新宿東京海上日動ビルディング
TEL : 0120-574-578 FAX : 03-3320-4877

学研災付帯学生生活総合保険(付帯学総) 実際の保険金お支払い事例

新型コロナウイルス感染症も補償対象です

裏面Q1, A1をご覧ください

補償内容		事 例	保険金お支払額
治療費用 (病気・ケガ)	通院1日でも補償 医師の処方箋に基づいたお薬代も補償		
	健康保険等の自己負担分 (高額療養費・給付は 控除されます)	風邪をひいて1回受診した。	1,260円
		バレーボールで突き指して2回通院した。	4,630円
		部活動中に靱帯を損傷し、入院・手術した。	114,860円
		大脳皮質下出血のため入院・手術した。	894,273円
個人賠償責任	示談交渉サービス付 自転車の事故も補償		
	自転車条例に対応	自転車で走行中、他人にぶつかり、大けがを負わせた。	3,660,000円
		野球部練習中、打球が小学校の窓ガラスに あたり破損。	59,000円
救済者費用		急性胃腸炎で3日以上入院し、両親が駆けつけた際の宿泊費と往復交通費。	116,150円
育英費用・ 学資費用		扶養者が交通事故で死亡した。	1,000,000円
		扶養者が登山中の事故で死亡し、大学の授業料等の費用を請求した。	1,190,000円
一人暮らし用プラン	建物外への持ち出し家財も補償		
	生活用動産	駅前の駐輪場で自転車が盗難にあった。	25,000円
	借家人賠償	火災・爆発等に加え、偶然な事故による破損も補償 下宿先の部屋の模様替え中、家具が窓ガラスに当たり破損。	89,640円

東京海上日動

メディカルアシスト

(各種相談医療サービス)

24時間
365日
受付



急に激しい頭痛!
どうしたらいいの?



現役の救急の
専門医が
常駐!

困ったときはお電話一本!!
緊急医療相談

持病の腰痛が気になる。
良い治療法は
ないかな...



困ったときはお電話一本!!
予約制専門医相談

旅行先で急病!
最寄りの病院を
知りたい!!



困ったときはお電話一本!!
医療機関案内

合宿先で倒れ入院。
自宅近くの病院に
転院したい...



困ったときはお電話一本!!
転院・患者移送手配

検査結果を聞きに
行ったが、言葉が難しく
よくわからなかった。



困ったときはお電話一本!!
がん専用相談窓口

自動セット

※各サービスは、弊社提携先を通じて
ご提供いたします。なお、サービスの内
容は予告なく変更される場合があります
ので、ご了承ください。

サービスの対象は、学生本人の治療費用実費(治療費用保険金)をお支払いするタイプにご加入の方とご親族に日本国内で
発生した身の回りの事象(事業活動等を除きます。)とします。
詳しくは、東京海上日動のホームページ<http://www.tokiomarine-nichido.co.jp/>をご参照ください。

2022年1月作成 21-TC09221

加入に関する Q & A

Q1	新型コロナウイルス感染症の疑いがあり受診(通院)した場合も治療費は補償されますか？
A1	健康保険等の一部負担金があった場合は治療費用保険金の対象になります。
Q2	卒業後は、大学院に進学するつもりです。付帯学総は、大学院の分まで加入したらよいですか？
A2	現段階で大学院進学が未確定でしたら、大学院の分は含めず、在籍が確定している学部等の年数でお申込みください。
Q3	「他の保険契約」とは何を指しますか？
A3	例えば個人賠償責任保険等、この付帯学総と支払責任が同一の他の保険や共済契約に加入されている場合に、その保険会社名や保険種類をご記入ください。(記入できる範囲で構いません。)
Q4	パンフレットに添付の振込用紙以外に、申込書はありますか？
A4	ありません。払込取扱票で保険料をお支払いいただくだけでお手続きは完了です。払込取扱票が加入依頼書を兼ねていますので、すべての項目に漏れなく分かりやすくご記入いただきますようお願いいたします。 ★Web加入サイトをご利用いただく場合は、払込取扱票への記入は不要です。
Q5	中途加入は可能ですか？
A5	可能です。お振込翌日からの補償開始となります。お振込みいただく前に必ず保険料のご確認をお願いいたします。 ★Web加入サイトをご利用いただく場合は、保険料が自動で表示されます。
Q6	途中で解約はできますか？
A6	できます。残期間に応じてご返金します。
Q7	加入者証はいつ頃届きますか？
A7	3月末までにお申込みいただいた場合、6月中旬頃までに届きます。より早くお届けできる場合もございます。 なお、加入者証が未着であっても補償開始日以降の事故については補償されますのでご安心ください。 加入者証の到着までは受領証(払込取扱票の半券)を保管してください。
Q8	入居するアパートの管理会社に保険加入の証明を提示する必要があるが、加入者証が未着の場合はどのようにしたらよいですか？
A8	Web加入サイトをご利用の場合、保険料お支払い後に届くメールを先方にご提示のうえ、加入者証は後日届くことをお伝えください。(Web加入サイトをご利用にならない場合は、保険料を払込後にお手元に残る受領証とパンフレットを先方にご提示ください。)
Q9	学生教育研究災害傷害保険(学研災)について問合せしたいのですが。
A9	各学校のご担当窓口にお問合せください。
Q10	入学前からの病気で治療中ですが、これも治療費用保険金の対象となりますか？
A10	保険始期時点で既に被っている病気やケガによる入院や通院は対象外となりますが、保険加入から一定期間を経過後は補償される場合もあります。詳しくはお問合せください。
Q11	入学時は自宅通学ですが、途中から一人暮らしを予定しています。どのタイプに加入すればいいですか？
A11	まずは卒業までの期間で自宅タイプにご加入ください。一人暮らしを始める時にタイプ変更が可能です。

知っていますか？

自転車事故の実態と備え

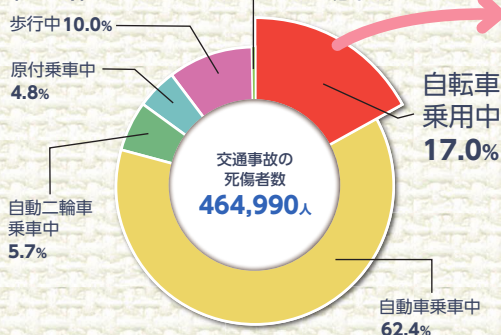
もしも自転車事故を起こしてしまったら…

1

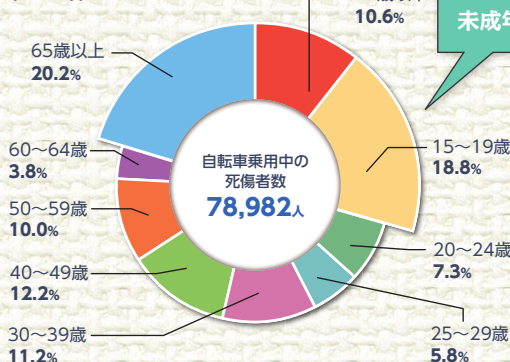
およそ6分に1件の割合で、
自転車事故が発生しています！

2019年には、自転車乗用中の交通事故が80,473件[※]発生。また、死傷者数は78,982人と交通事故全体の死傷者数に占める割合は17.0%であり、歩行中の死傷者数に比べ約1.7倍と高い数値を示しています。

交通事故における状態別死傷者数の割合
(2019年)



自転車乗用中の年齢層別死傷者数の割合
(2019年)



死傷者数の半数が
未成年者と65歳以上の高齢者です！



うちの家族は
大丈夫かしら…

※各グラフの構成率は、警察庁交通局の統計数値をもとに小数点第2位を四捨五入しており、合計が100%にならない場合があります。
(警察庁交通局データより作成) ※自転車が第1当事者または第2当事者となった交通事故件数。ただし、自転車相互の事故は1件とした。

2

加害者になってしまうと、
高額な賠償金が生じることがあります。

自転車による事故では、被害者になることもあれば、加害者になることもあります。
もし加害者になった場合は損害賠償責任が生じ、賠償額が数千万円と高額になることもあります。

自転車での加害事故例 (日本損害保険協会調べ)

判決認容額※	事故の概要
9,521万円	男子小学生(11歳)が夜間、帰宅途中に自転車で走行中、歩道と車道の区別のない道路において歩行中の女性(62歳)と正面衝突。女性は頭蓋骨骨折等の傷害を負い、意識が戻らない状態となった(神戸地方裁判所、2013年7月4日判決)。
9,266万円	男子高校生が昼間、自転車横断帯のかなり手前の歩道から車道を斜めに横断し、対向車線を自転車車で直進してきた男性会社員(24歳)と衝突。男性会社員に重大な障害(言語機能の喪失等)が残った(東京地方裁判所、2008年6月5日判決)。
6,779万円	男性が夕方、ペットボトルを片手に下り坂をスピードを落とさず走行し交差点に進入、横断歩道を横断中の女性(38歳)と衝突。女性は脳挫傷等で3日後に死亡した(東京地方裁判所、2003年9月30日判決)。

(※)判決認容額とは、上記裁判における判決文で加害者が支払いを命じられた金額です(金額は概算額)。上記裁判後の上訴等により、加害者が実際に支払う金額とは異なる可能性があります。



こんな金額
払えないわ…
どうすればいいの？



そんなときのために
事前に備えておけば
安心です！

事故を起こした場合の備えとは？ 続きは裏面で

ルールを守る

保険に加入する

自転車を運転する人の責任です!

1

ルールを守り、無理な運転をしなければ、自転車事故を防ぐことができます!



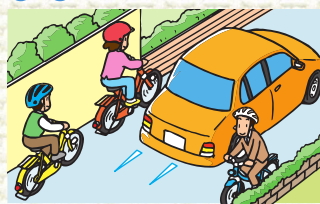
自転車で事故を起こしたり、事故に遭ったりしないために、**交通ルールをしっかりと守って安全運転を心がける**ことが大切です。



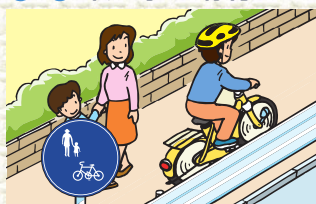
自転車は車道が原則、歩道は例外



車道は左側を通行



歩道は歩行者優先で、車道寄りを徐行



■自転車運転者講習

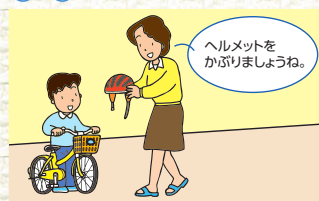
信号無視や一時不停止、飲酒運転などの一定の違反行為(危険行為)を反復して行った自転車運転者に、安全講習の受講が義務付けられています。2020年6月30日から、他の車両の通行を妨げる目的で、急な進路変更をするなど自転車による「妨害運転」が危険行為に加わりました。

携帯電話やイヤホン等を使用しながらの運転や、傘さし運転も大変危険ですのでやめましょう。

※これらの行為は、都道府県の条例で禁止されています。



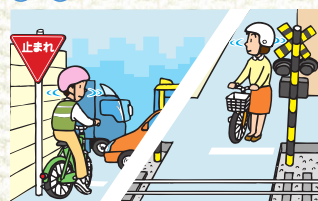
ヘルメットを着用



自転車事故による死者の多くは頭部を損傷しています。幼児・児童に限らず、自転車に乗るときはヘルメット着用を心がけましょう。



安全ルールを守る



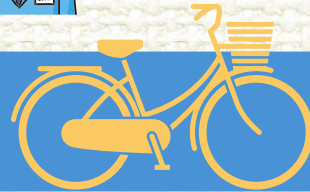
- 一時停止と安全確認をしっかりと行う
- 夜間は必ずライトを点灯する
- 道路は並んで走らない
- 飲酒運転はしない
- 信号を正しく守る
- 二人乗りはしない



交通ルールをしっかりと守って、事故を起こさないことが何よりも重要です。そのうえで、万一の事故に備えた保険に加入しましょう。

2

自転車事故による損害賠償責任や、ご自身のケガには「保険」で備えることができます。



自転車事故による**損害賠償責任**は「**個人賠償責任保険**」で、また、**自分自身のケガ**は「**傷害保険**」でそれぞれ補償されます。

自転車事故に備えるための保険

保険の種類	対 象	事故の相手		自 分
		生命・からだ	財産(モノ)	生命・からだ
個人賠償責任保険		○	○	×
傷害保険		×	×	○

■個人賠償責任保険や傷害保険では、自転車事故のほか日常生活における事故も補償の対象となります。

例 個人賠償責任保険…買い物中に商品を壊した、飼い犬が他人に噛みついてケガをさせた
傷害保険……………スポーツ中にケガをした、階段で転んでケガをした

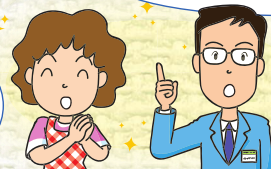
■傷害保険には、交通事故によるケガのみを補償するタイプもあります。

■業務で自転車を使用中に起こした事故は個人賠償責任保険では補償されません。事業主が事業者用の賠償責任保険に加入する必要がありますので、ご注意ください。

〈補償内容のご確認にあたってご注意いただきたいこと〉

- 個人賠償責任保険は、自動車保険、火災保険、傷害保険などの特約としてセットすることが一般的ですが、特約の名称は保険会社ごとに異なる場合があるほか、保険会社によっては取扱っていない場合があります。
- 新たな保険(特約)への加入をご検討される場合は、自転車に乗用される方またはそのご家族が既に補償内容が同種の保険契約に加入されていると、補償の重複が生じることがあります。そのため、保険金額(支払限度額)、被保険者(補償の対象となる人)などの補償内容を十分ご確認ください。

早速、加入している保険の補償内容を確認してみるわ。



ご不明な点はお気軽に、保険会社または代理店にお問い合わせください。

一般社団法人 日本損害保険協会

損害保険に関する一般的なご相談や、自動車保険・自賠責保険の保険金請求に関するご相談等については、以下のナビダイヤル(通話料有料)へお問い合わせください。

日本損害保険協会 そんぽADRセンター
☎0570-022808(通話料有料)

(受付)平日9:15~17:00(祝日・休日および12月30日~1月4日を除く)

東京海上日動火災保険株式会社

東京都千代田区丸の内1-2-1 〒100-8050
www.tokiomarine-nichido.co.jp

C26-10328(2) 改定202010