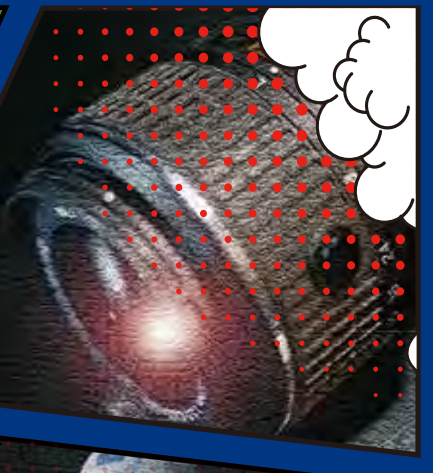


工学院大学 文化会
2026
vol. 54

文化会編

部活紹介編

工学院大学
KOGAKUIN UNIVERSITY



激

躍



工学院大学 文化会
2026
vol. 54

工学院大学 文化会 2026 vol. 54



激 躍

部
活
紹
介
編

content

激躍に寄せて	2
13団体一覧	4
SF研究会	6
音楽部	7
K・P・F・R	8
自然科学研究部	9
写真部	10
吹奏楽部	11
鉄道研究部	12
電子技術研究部	13
ハイキング部	14
美術意匠部	15
マジシャンズ・ソサエティ	16
マンガ研究会	17
マンドリンクラブ	18
部活動名簿	19
CAMPUS MAP	20
編集後記	25
同好会規約	24
文化会会則	22
2026年度文化会方針	20
2025年度文化会総括	18
文化会の73年	14
文化会フェスティバル出演者一覧	13
文化会役員名簿	12
文化祭での活動	11
文化会のお仕事	10
文化会の一年間	8
新宿キャンパス紹介	5
八王子キャンパス紹介	2

激躍によせて

学長挨拶



文化ということ

いまむら やすただ
学長 今村 保忠

文化というと、音楽や美術、文学のようなものを思い浮かべがちですが、もう少し広く、人の暮らしや考え方の根っこにあるものとして見てみると、少し違う姿が見えてきます。

例えば、「科学の文化」というものがあります。科学は、ただの技術や知識の集まりではなく、「なぜそうなるのか」を問い続け、確かめるといふ姿勢の上に成り立っています。疑問を持ち、観察し、実験して、同じ条件なら同じ結果になるかどうかを確かめていく。その積み重ねをみんなで共有していく行為そのものが、科学の文化と言えると思います。国や地域が違って、同じ方法で確かめた結果なら信頼しようという、「知への信頼の文化」です。

一方で、地域にもそれぞれの文化があります。小さな町の中でも、農業を主に営む人たちの集落と、漁業を主に営む人たちの集落では、外とのつながり方が違います。海に出て他の港と行き来することの多い漁業の集落と、土地に根ざして季節を見ながら暮らす

農業の集落とでは、言葉遣いやアクセント、人との距離感などに、小さいながらも違いが生まれます。そうした違いは、長い時間をかけて形づくられてきた、その地域ならではの文化だと考えています。

科学の文化も、地域の文化も、人間が自然と向き合いながら築いてきた点では同じです。ただ、科学の文化は、場所や時代を超えて共有できる「共通のルール」を大切にします。一方で地域の文化は、その土地の歴史や人間関係の中で育ってきた「その場ならではの感覚」を大切にします。対象をどう捉えるか、どこに価値を置くかという視点が少しずつ違うのです。

大学という場所は、こうした異なる文化が出会い、交わる場でもあります。科学や技術にも文化があり、それぞれが育ってきた地域や世代にも文化があります。文化とは、人が何を大切に、どう世界を見ているかを映す鏡です。自分の文化を意識しつつ、違う文化にも耳を傾けてみる。その経験こそが、大学で学ぶ意味の一つではないかと思います。

副学長挨拶



理工系にこそ文化・芸術活動を

かまち みゆき
副学長 情報学部情報デザイン学科 教授 蒲池 みゆき

コロナが明けて、学生さんの活動、活躍が多く耳に届くようになってきました。力強くスポーツなどに打ち込む姿、周りを元気にする活動は素晴らしいと日々感じています。心身共に健康に、と言いますが「心」を育む活動が文化会の活動だと思います。

私自身も、幼い頃から大学までピアノを弾き、高校時代に声楽をし、一時は音楽系の大学に進むつもりになったほどにのめりこみましたので、今も音楽は身近に欠かせない存在です。他にも本を読む、絵を観る、すべての文化芸術には心を奪われますし、

接する時間は短くとも機会あるごとに触れるようにしています。

思えば理工系で頂点を極めた方々に、趣味や半ばプロのように文化芸術をうまく取り入れていらっしゃる方を多くみかけます。仕事の専門性とは異なるところにも熱中することで時に気持ちを切り替える場ともなり、世の多様性を知る懐の深さなどが、はからずも仕事に活かされる場面もきっとあります。これからも心身ともに安全に、かつ触れられる喜びを忘れずに。皆さんのご活躍を楽しみに拝見します。

2026年度文化会会長挨拶



大学生活を充実させるために

くぼた まもる
2026年度文化会会長 久保田 護

新入生の皆さんご入学おめでとうございます。新たな生活が始まり、期待と同時に不安を感じている方も多いことと思います。私たち在校生は皆さんと学生生活を送れることを心待ちにしていました。新入生の皆さんに私から学生生活を充実したものにするための秘訣をお伝えしたいと思います。それは、熱中できることを見つけることです。大学生活は今までとは異なり、良くも悪くも自分次第です。だからこそ、ただ時間を過ごすだけでなく、本気で

打ち込めるものを見つけてほしいのです。それは、部活動やサークル、アルバイトなどなんでもいいと思います。この大学生活で新しい自分を見つけ、自身の選択に責任を持ち、たくさんの思い出を作ってください。もしも、部活動に興味を持っていただけましたら、本冊子「激躍」はとても参考になると思いますので目を通していただくと幸いです。最後に、皆さんの大学生活が充実したものになるよう心より願っております。

SF研究会
K.S.F.L.
工学院写真部
写真部

マンガ研究会
K.P.F.R部

電子技術
研究部
DEN
KEN

音楽部
音楽部
自然科学
研究部
マンドリン
クラブ
AMC

ハイキング部

美術意匠部

鉄道研究部
マジシャンズ・
ソサエティ

吹奏楽部



“自由”に創作、“ゆるっ”と休息

「小説・漫画・イラスト」を中心に各々が好きなジャンルで創作活動を行っています。部員同士で完成した本を読みあい、意見交換を通してそれぞれの作品の質の向上に取り組んでいます。作った部誌はコミックマーケットで頒布しています。また、普段の活動ではネタ集めやSFへの理解を深めたり、部員同士の交流としてボードゲームを行っています。

Message



- 部長 盛田 一希
- 顧問 辛 英哲

一番力を入れているイベント

- コミックマーケットにて部誌の頒布

活動曜日

- 月曜日～金曜日 不定期に活動

部活の連絡先

- sf_kogakuin@yahoo.co.jp



SCHEDULE					
4 April	5 May	6 June	7 July	8 August	9 September
・新入生歓迎会				・夏コミケ ・夏合宿	・八王子祭
10 October	11 November	12 December	1 January	2 February	3 March
	・新宿祭	・冬コミケ ・忘年会		・冬合宿	・追い出しコンパ

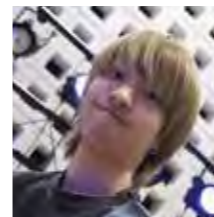
Q & A

- Q1 初心者でもできますか？ また、初心者の割合は？
A1 できます。大体9割くらいです。
- Q2 経験・知識で困ったときのサポートは？
A2 基本的なことは何でも教えます！
- Q3 負担する出費は？
A3 2000円(1年はタダ)
- Q4 受賞履歴・実績 令和元年日本SF大会おぼろげ絵画教室
グランドチャンピオン(に選ばれた人がいます)
- Q5 学生生活に占める割合は？
A5 学業：7 パイト：2 部活：1
- Q6 部活に入ってよかったことは？
A6 OBさんとの交流があるので、いろいろな話ができる。
- Q7 途中から入部しても大丈夫？
A7 全然大丈夫です！
- Q8 やりがいは？
A8 自分の作品が冊子になること。



居場所

Message



- 部長 加藤 颯太
- 顧問 菱田 博俊

部員数200人規模の軽音楽部です！ 月1回程度のライブに向けて楽しくバンド活動をしています！ 大学中の音楽好きが集まっており、ポップスからオルタナ、ラウドロックやボカロなど幅広いジャンルの音楽に触れ合うことができます。また、ライブでは機材の運搬から照明・音響まですべて自分たちで行います。演奏面・運営面の両方からライブの楽しさを味わうことができるのが大きな魅力です。私たちと一緒に、大学生活しながらバンド活動してみませんか？

SCHEDULE					
4 April	5 May	6 June	7 July	8 August	9 September
・新歓ライブ ・新入生歓迎会	・定期ライブ ・楽器講習会	・新入生 デビューライブ	・定期ライブ	・定期ライブ (外部ライブハウス) ・夏合宿	・八王子祭ライブ
10 October	11 November	12 December	1 January	2 February	3 March
・定期ライブ ・楽器講習会	・新宿祭ライブ	・定期ライブ		・定期ライブ (外部ライブハウス)	・4年生 卒業ライブ

Q & A

- Q1 初心者でもできますか？ また、初心者の割合は？
A1 初心者・経験者問いません！ 毎年新入生の約半数は初心者です。
- Q2 経験・知識で困ったときのサポートは？
A2 入部後に楽器講習会があります。困ったときは上級生がいつでも親切丁寧に教えてくれます。
- Q3 負担する出費は？
A3 入部時に1万円(4年間分)。合宿費別。楽器は自前で用意する必要があります。
- Q4 受賞履歴・実績
A4
- Q5 学生生活に占める割合は？
A5 体感だと5:5の人が多いです。ライブは毎回強制ではないので人によります。
- Q6 部活に入ってよかったことは？
A6 音楽の趣味が合う仲間とたくさん出会えました！
- Q7 途中から入部しても大丈夫？
A7 随時大歓迎です！
- Q8 やりがいは？
A8 練習の成果を見せびらかすこと！

一番力を入れているイベント

- 八王子祭ライブ演奏
- 外部ライブハウスでのライブ
- 夏合宿

活動曜日

- 週間予定は不定期。バンドごとに自由練習で、週1回程度が多い。

部活の連絡先

- kougakuin_onbu(instagram・X)





音楽と仲間で青春を奏でる場所

Message



- 部長 窪田 愛花理
- 顧問 岡本 信彦

K.P.F.R部はいろいろな大学の軽音楽サークルや部活動と一緒に様々な場所でライブを行っています。また、合宿で海やスキーに行ったりもします!講習会なども定期的に行っています!みんなそれぞれ好きな音楽があつていろいろなジャンルの音楽をやっていて、音楽とかバンドとかよくわからなくてもきっと好きな音楽が見つかります!一緒に楽しい部活をつくっていきましょう!

一番力を入れているイベント

- 他大学の軽音楽サークルとの合同ライブ
- 合宿

活動曜日

- バンド単位で練習しているので活動は不定期

部活の連絡先

- Instagram:kogakuin_kpfr
- X:@kogakuin_KPFR



SCHEDULE

4 April	5 May	6 June	7 July	8 August	9 September
・新歓	・講習会 ・ライブ		・ライブ	・夏合宿	・学園祭ライブ ・講習会
10 October	11 November	12 December	1 January	2 February	3 March
		・ライブ		・冬合宿 ・ライブ	

Q & A

- Q1 初心者でもできますか? また、初心者の割合は? できます! 4割くらい初心者です!
- Q2 経験・知識で困ったときのサポートは? 先輩になんでも聞いてください!
- Q3 負担する出費は? 部費と個人機材
- Q4 受賞履歴・実績
- Q5 学生生活に占める割合は? 人それぞれですね、部長の場合は3割くらい
- Q6 部活に入ってよかったことは? 他大学の友達ができること
- Q7 途中から入部しても大丈夫? 大歓迎です!
- Q8 やりがいは? ライブでの演奏は最高に楽しいです!



物好きの溜まり場

Message



- 部長 村上 明日菜
- 顧問 武藤 恭之

あらゆる自然科学を学び、触れ合う活動をしています。昆虫や魚類を好む者、鉱物に惹かれる者、宇宙に想いを寄せる者、学術的な観点から自然現象を解釈しようとする者がおり、それぞれの興味や情熱を共有することで喜びを分かち合います。部活全体として生体採集や天体観測などのフィールドワークを中心に、昆虫標本の作製や生体調査、自然科学の自主勉強など、部室を提供することで各々の探究をサポートしています。

SCHEDULE

4 April	5 May	6 June	7 July	8 August	9 September
	・ガサガサ (河川生態系観察)	・ホテル観察調査	・昆虫採集	・夏合宿	・希望に応じた課外活動 (フィールドワーク/施設見学等)
10 October	11 November	12 December	1 January	2 February	3 March
・希望に応じた課外活動 (フィールドワーク/施設見学等)	・希望に応じた課外活動 (フィールドワーク/施設見学等)	・天体観測			

Q & A

- Q1 初心者でもできますか? また、初心者の割合は? 生物・鉱物・天文などに興味がある方はどなたでも楽しめるかと思えます。初心者⇄熟練者の線引きは曖昧で、割合はわかりません。
- Q2 経験・知識で困ったときのサポートは? 手厚いです。部員・OB総出で支援します。
- Q3 負担する出費は? 食費、行楽を除く活動費は基本的に部活負担。
- Q4 受賞履歴・実績
モナリリングサイト1000里地調査 過去7年間の長期観測に貢献
- Q5 学生生活に占める割合は? 人それぞれ。
- Q6 部活に入ってよかったことは? 部室・備品の自由利用、同じ趣味の同志と巡り合えること。
- Q7 途中から入部しても大丈夫? 全く問題ありません。
- Q8 やりがいは? 保証します。



一番力を入れているイベント

- ホテル観察調査
- 野鳥観察
- 野外活動(生体採集)
- 標本作製

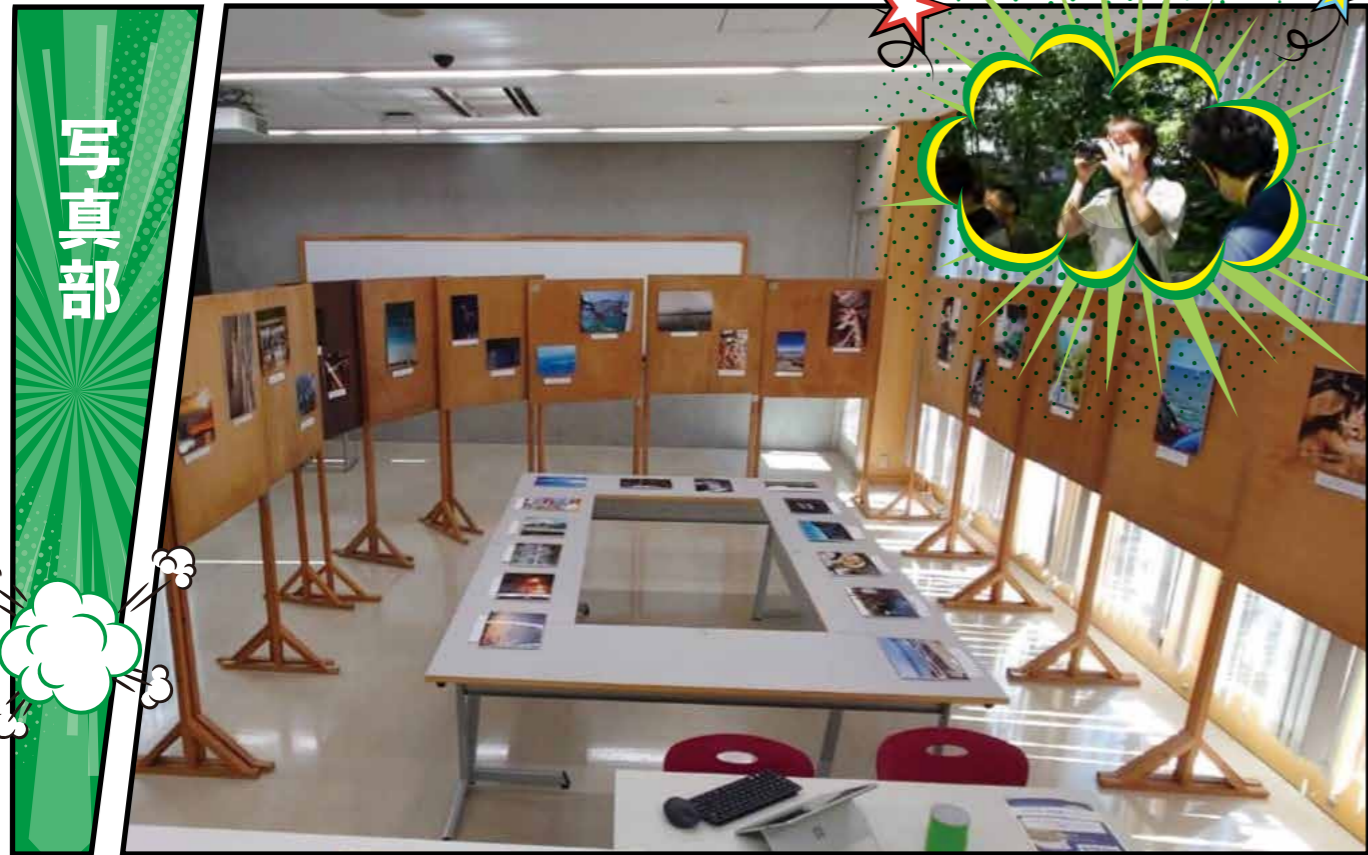
活動曜日

- 不定期開催、曜日指定なし

部活の連絡先

- a224097@ns.kogakuin.ac.jp

写真部



カメラに触れて、写真の面白さを学べる部活

Message

私たちは撮影会を中心に活動を行っています。撮影会は月に1回ほど行っているのですが、ご都合の良いときに気軽に参加できます。昨年は街や公園、動物園など様々な場所に行き、皆さんで思い思いの写真の撮ってもらいました。さらに、夏には河口湖で合宿を行い、湖や富士山を背景にした風景や星空撮影を楽しみながら、部員同士の交流も深めました。学祭では自分が撮影した写真を展示することもできます。部員には初心者の方も多のですが、先輩が丁寧にアドバイスをくれるので安心して参加頂けます。写真に興味のある方はぜひ来てください!



● 部長 丹 歩輝
● 顧問 中島 智章

一番力を入れているイベント

- 撮影会

活動曜日

- 日曜日：撮影会(月1程度)

部活の連絡先

- kogakuin.photo@gmail.com



SCHEDULE

4 April	5 May	6 June	7 July	8 August	9 September
・新生歓迎会	・横浜撮影会	・動物園撮影会	・花火撮影会	・星空撮影合宿	・鎌倉撮影会
10 October	11 November	12 December	1 January	2 February	3 March
・新宿祭展示 ・紅葉撮影会	・イルミネーション 撮影会	・イルミネーション 撮影会	・浅草撮影会	・江ノ島撮影会	・桜、菜の花撮影会

Q & A

- Q1 初心者でもできますか？ また、初心者の割合は？
新入部員はほとんどの方が初心者なので、どなたでも気軽に参加できます。
- Q2 経験・知識で困ったときのサポートは？
先輩からのアドバイスや、カメラ講習会を行っています。
- Q3 負担する出費は？
部費は初年度5000円、2年目以降は3000円です。
- Q4 受賞履歴・実績
.....
- Q5 学生生活に占める割合は？
部活1割
- Q6 部活に入ってよかったことは？
部活に入ったことで、共通の趣味をもつ友達を作ることができたことです。また、普段ではない学部や先輩、後輩との繋がりができ、学校の様々な情報を得られたことです。
- Q7 途中から入部しても大丈夫？
月1回程度の撮影会が主な活動なので、途中入部でも大丈夫です。
- Q8 やりがいは？
カメラを使って美しい写真を撮ることができたときです。



吹奏楽部



Message 入ってよかったと思える賑やかな部活

こんにちは！工学院大学文化会吹奏楽部です。私たちは現在約50人で楽しく活動しています。1年間を通して6回の本番があり、その本番に向けて一生懸命練習しています。学年や学部学科は関係なく、部員全員が仲良しです。吹奏楽に関係ない、学業の相談を先輩にすることもあります。厳しい規則等もないので気楽に参加でき、とても楽しいです。どの本番もワクワクして、青春を謳歌できます。



● 部長 坂本 杏紀
● 顧問 野澤 康

一番力を入れているイベント

- 定期演奏会

活動曜日

- 月曜日・木曜日・金曜日
個人練習、合奏

部活の連絡先

- kogakuin.kuwo@gmail.com

SCHEDULE



4 April	5 May	6 June	7 July	8 August	9 September
・新生歓迎会	・学生天国			・合宿	・八王子祭 ・サマーコンサート
10 October	11 November	12 December	1 January	2 February	3 March
	・新宿祭				・定期演奏会

Q & A

- Q1 初心者でもできますか？ また、初心者の割合は？
初心者でもできます。部員の約1割が大学から始めた初心者です。
- Q2 経験・知識で困ったときのサポートは？
先輩方が優しく教えてください。
- Q3 負担する出費は？
特にありません。
- Q4 受賞履歴・実績
.....
- Q5 学生生活に占める割合は？
授業：4 部活：1 委員会：2 バイト：3
- Q6 部活に入ってよかったことは？
交友関係が広がり、学校生活がより楽しくなりました。
- Q7 途中から入部しても大丈夫？
全く問題ありません。いつでも大歓迎です。
- Q8 やりがいは？
音楽的にも人間的にも成長できます。



鉄道研究部



ゆるく、自由に、鉄道を楽しむ

私たち鉄道研究部は、2026年度で創立20周年を迎えます。各種イベントへの出展、鉄道旅行、ジオラマ作成などを通して、様々な側面から鉄道の面白さを追い求め、また内外に発信しています。GWには長野県上田市での「子ども夢フェスタ」、夏休みには「てっけんサミット」への参加など、関東以外の様々な場所でのイベントにも参加しています。鉄道やジオラマ作りに興味のある方、ぜひ入部してください！

Message



- 部長 尾作 帝彦
- 顧問 高木 亮

一番力を入れているイベント

- 八王子祭・新宿祭
- 子ども夢フェスタ ● てっけんサミット

活動曜日

- 日曜日: 運転会など(隔週)
- 月曜日: ジオラマ制作、物品の保守管理(平日は部員の都合に合わせて)

部活の連絡先

- kogakuin.tekken@gmail.com



SCHEDULE

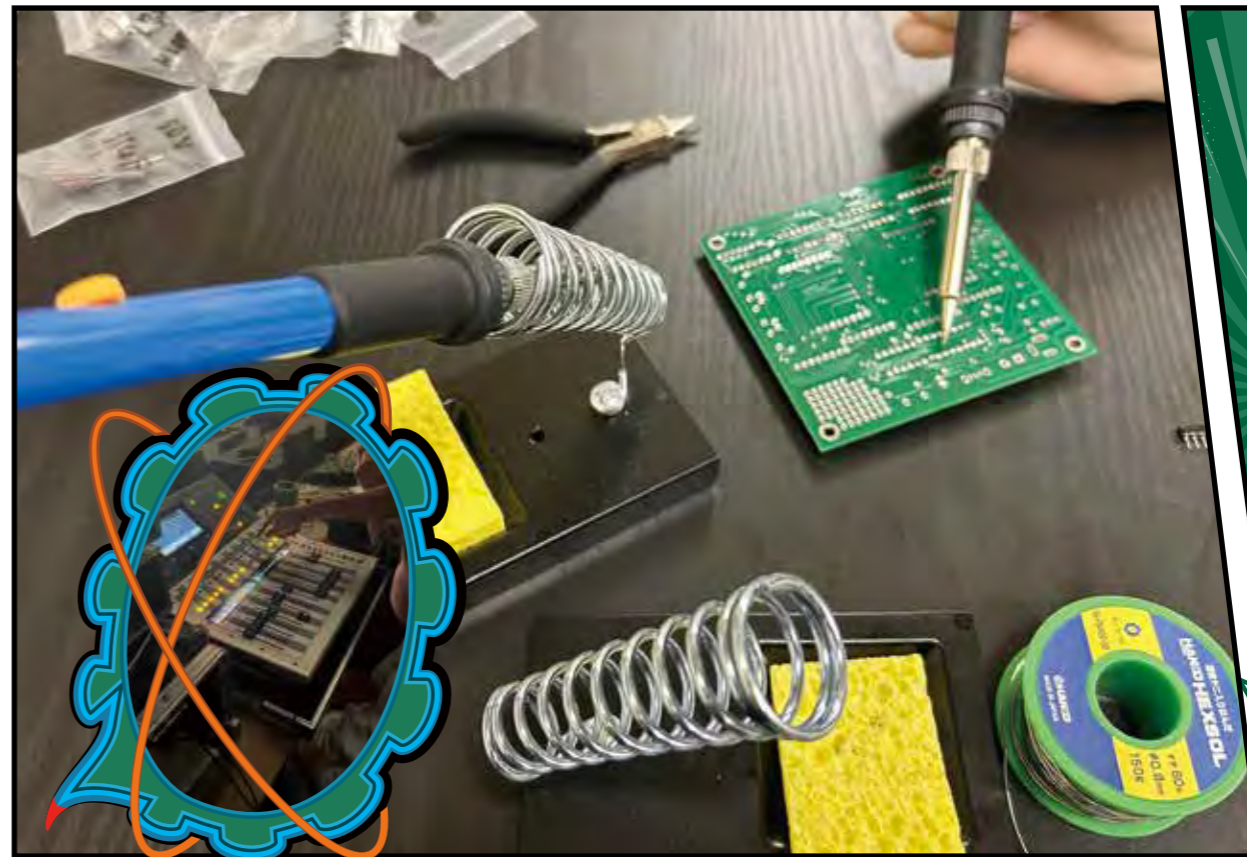
4 April	5 May	6 June	7 July	8 August	9 September
・新入生歓迎会	・子ども夢フェスタ(長野県上田市) ・学生天国		・新入生歓迎遠征(関東近郊)	・てっけんサミット(2025年は愛知県)	・八王子祭
10 October	11 November	12 December	1 January	2 February	3 March
	・新宿祭 ・部誌「UTR」発行				

Q & A

- Q1 初心者でもできますか？ また、初心者の割合は？
知識がなくても興味さえあれば大丈夫です！
- Q2 経験・知識で困ったときのサポートは？
活動に参加していれば、簡単な鉄道知識からエアブラシの効果的な使い方まで幅広い知識がつくと思います！
- Q3 負担する出費は？
学外での活動では交通費の一部が自己負担になる場合があります。
- Q4 受賞履歴・実績
.....
- Q5 学生生活に占める割合は？
3割(前部長談)
- Q6 部活に入ってよかったことは？
イベントへの参加などを通して新しい発見が得られました。
- Q7 途中から入部しても大丈夫？
歓迎します！
- Q8 やりがいは？
来てくださった方の笑顔を見たときはとてもやりがいがあります。



電子技術研究部



音響、機材——感動を創る。

Message



- 部長 及川 凛花
- 顧問 本田 徹

電子技術研究部は、主にPAと電子工作、PCの三つの活動を行う部活です。PAは、スピーカーやミキサーを用いた音響活動を行っています。八王子祭や学生天国のようなイベントにおいて、様々な団体から依頼を受けオペレーションをします。電子工作は、部員それぞれがスピーカーやエフェクターなどの制作を行い、毎年の新宿祭で発表しています。PCは現在更新中ですが、プログラミングなどの活動を行います。どれも無理のないペースで活動できます！

SCHEDULE

4 April	5 May	6 June	7 July	8 August	9 September
・部活動説明会 ・はんだ付け講習会	・学生天国イベント ・プレ八王子祭	・新入生歓迎会 ・秋葉原巡り	・(七夕祭)	・合同制作会 ・八王子祭 ・リハーサル	・八王子祭
10 October	11 November	12 December	1 January	2 February	3 March
	・八王子 いちよう祭り ・新宿祭	・(クリスマス会)			



一番力を入れているイベント

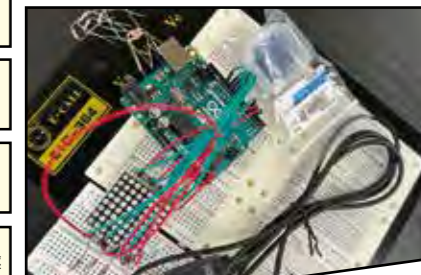
- 八王子祭、外部イベントでのPA
- 新宿祭での電子工作展示

活動曜日

- 部員に合わせた活動曜日で週1日程度～不定期に活動しています。

部活の連絡先

- X @kogakuin_denken
- Instagram kute_denken



Q & A

- Q1 初心者でもできますか？ また、初心者の割合は？
初心者大歓迎です！
新入生の半数以上がPA・電子工作未経験者です！
- Q2 経験・知識で困ったときのサポートは？
部の先輩やOBからも厚手サポートします。
- Q3 負担する出費は？
原則として、部員による出費はありません。
- Q4 受賞履歴・実績
八王子祭をはじめとした各学内イベント、学生天国などの学外イベントにおけるPA
- Q5 学生生活に占める割合は？
学業や私生活に支障が出ない程度で活動できます。
- Q6 部活に入ってよかったことは？
自分の興味を仲間達とともに広げられたことです。
- Q7 途中から入部しても大丈夫？
途中入部・二年生以上の方の入部も大丈夫です！
- Q8 やりがいは？
制作物が完成したときやイベントでのPAオペレーターを完遂したときの達成感ひとしおです！



ハイキング部



都合のいい部活

ハイキング部は部員のほとんどが初心者なので、登山に自信が無い方でも参加することができます。また、参加は自由なので、課題が忙しい時などは参加しないなど、個人の都合に合わせて参加を選択することができます。基本的に八王子近辺で活動していて、あんまり遅くに帰ることはないので気軽に来られると思います。最近ずっと家にいて運動不足だなんて方、たまに気分転換したい方、一度ハイキング部の活動に参加してみませんか？

Message



- 部長 曾根 瑠太
- 顧問 藤井 絢子

一番力を入れているイベント

- 山に登ること!

活動曜日

- 日曜日: 月一くらいで登山

部活の連絡先

- Instagram: https://www.instagram.com/hiking_kogakuin/
- X: twitter.com/hiking_kogakuin



SCHEDULE

4 April	5 May	6 June	7 July	8 August	9 September
・新入生歓迎登山 (高尾山)	・御岳山登山	・日の出山登山		・筑波山登山	・景信山登山
10 October	11 November	12 December	1 January	2 February	3 March
・陣馬山登山	・城山登山	・浅間山登山	・初詣登山		

Q & A

- Q1 初心者でもできますか？ また、初心者の割合は？
初心者でもいけます。なんならほぼ初心者です！
- Q2 経験・知識で困ったときのサポートは？
私たちがサポートします！
- Q3 負担する出費は？
集合場所(八王子/新宿)から目的地までの交通費は全額負担します。
- Q4 受賞履歴・実績
.....
- Q5 学生生活に占める割合は？
1割くらい
- Q6 部活に入ってよかったことは？
定期的に体を動かせることや先輩から同年代まで交流できること。
- Q7 途中から入部しても大丈夫？
いつでも歓迎しています！
- Q8 やりがいは？
明確な登山という目標があるためやりがいは感じやすいと思います。



美術意匠部



自由な作業場

Message

美術部は自由に創作、作業することを中心に活動しています。絵を描くための画材などは部活で用意するので自分の作りたい作品を作れます。一人で描くのが好きな人や、誰かと話しながら描きたい人も気軽に入部できます。活動日は多くの人が来れそうな曜日に投票でするようにしています。



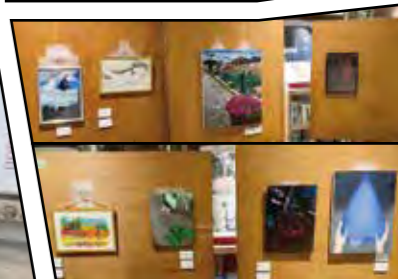
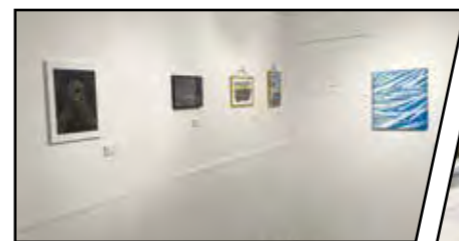
- 部長 中林 大将
- 顧問 市原 恭代

SCHEDULE

4 April	5 May	6 June	7 July	8 August	9 September
					・八王子祭
10 October	11 November	12 December	1 January	2 February	3 March
	・新宿祭			・合宿	

Q & A

- Q1 初心者でもできますか？ また、初心者の割合は？
できます。初心者の割合の方が高いです。7:3
- Q2 経験・知識で困ったときのサポートは？
もちろんします。
- Q3 負担する出費は？
特にないです。
- Q4 受賞履歴・実績
.....
- Q5 学生生活に占める割合は？
勉強: 5 部活: 2 バイト: 3
- Q6 部活に入ってよかったことは？
画材を自分で買わなくてよい。
- Q7 途中から入部しても大丈夫？
途中からの人もちょくちょくいます。
- Q8 やりがいは？
自分の好きなものを創作できること。





人に笑顔をお届けするエンターテイメント! Message

人を笑顔にするのは好きですか? マジック・ジャグリングを通じ、人前で堂々と自分を表現することで、見ている人の目の前で軌跡を起こします。プロの外部講師の指導のもと自分の技に磨きをかけ、人に驚き・笑顔・感動を与えるエンターテインメントを創り上げていきます。部員同士の交流も深く、明るい雰囲気で行っています。スタートラインはみんな同じです。私たちと大学生活で新しいことに挑戦してみませんか?



● 部長 船頭 斗耶
● 顧問 山口 要二

一番力を入れているイベント

- 年始に行われる学外ステージ発表会

活動曜日

部活の連絡先

- majiso.kogakuin@gmail.com
- kogakuin_magic(Instagram,X)



SCHEDULE					
4 April	5 May	6 June	7 July	8 August	9 September
・新入生歓迎会	・学生天国		・サロン発表会	・合宿	・八王子祭
10 October	11 November	12 December	1 January	2 February	3 March
	・新宿祭			・ステージ発表会	・春合宿

Q & A

- Q1 初心者でもできますか? また、初心者の割合は?
もちろん! 9割が初心者です。時々経験者が現れます。
- Q2 経験・知識で困ったときのサポートは?
先輩・プロの講師がサポートします。
- Q3 負担する出費は?
学校から支給の部費で活動を行っています。
- Q4 受賞履歴・実績 ハリウッドマジックキャスルのメンバーを輩出! ジャグリング新人戦2位!
- Q5 学生生活に占める割合は?
自由度が高く個人の判断で決められます。
- Q6 部活に入ってよかったことは?
コミュカ、自信がつけます。
- Q7 途中から入部しても大丈夫?
大歓迎です!
- Q8 やりがいは?
目の前で人の笑顔が見られる!



Message 絵を描き創作と交流を楽しむ集い!!

マンガ研究会は、イラストや漫画を自由に描き、それらを発表・展示したり、本やグッズとして形にしたりする創作と交流の場です。週に1度の部会では、各自が制作した作品を発表し合い、仲間からのアドバイスや新たなアイデアを得ることもできます。さらに、コミックマーケット向けの漫画制作や、夏休み・GWに行う合宿での集中制作、新宿祭や八王子祭での展示など、多彩な活動を通して創作を深めています。



● 部長 阿部 萌華
● 顧問 小麥 真也

SCHEDULE					
4 April	5 May	6 June	7 July	8 August	9 September
・新入生勧誘 ・お試し部会 (仮入部)	・新歓合宿 ・部員の自己紹介紙 「すがいきん」の発表	・新八合同交流会 「とんちんかん」	・夏コミ用マンガ (締め切り)	・コミケ(夏) ・夏合宿	・八王子祭展示会
10 October	11 November	12 December	1 January	2 February	3 March
	・新宿祭 ・OB,OG会 ・次期役員決め	・冬コミ(締め切り) ・コミケ(冬)	・イラスト本制作	・卒業生 追い出しコンパ	・新入生 歓迎会準備



一番力を入れているイベント

- 夏、冬に行われるコミックマーケットへの参加
- 八王子祭、新宿祭の展示会

活動曜日

部活の連絡先

- dx24010@g.kogakuin.jp

Q & A

- Q1 初心者でもできますか? また、初心者の割合は?
初心者も大歓迎! 部員の大半が入部時初心者です!
- Q2 経験・知識で困ったときのサポートは?
先輩や他部員が相談に乗ったりアドバイスしたりします!
- Q3 負担する出費は?
合宿や個々人の道具以外は基本負担ナシです!
- Q4 受賞履歴・実績
.....
- Q5 学生生活に占める割合は?
生活の合間で作品制作するため、部員ごとに異なります!
- Q6 部活に入ってよかったことは?
絵を描いた後にリアクションが得られる貴重な場所をえられました!
- Q7 途中から入部しても大丈夫?
大歓迎です!
- Q8 やりがいは?
自分の作品へのリアクションが得られるので、とても大きいです!

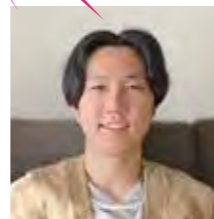




部活のオアシス!

私たちマンドリンクラブは、主に春と冬に向けて行われる2回の演奏会に向けて活動しています。日々の活動では基本的に平日数回と日曜日に練習を設けています。部員のほとんどが未経験者なので、大学から音楽を始めてみたいという方にピッタリです。春の演奏会では他大学との合同演奏会も行うため、他大学との交流も盛んです。学内外問わず、友人がたくさんできます!何か部活に入りたいと思っっている方、ぜひお待ちしております。

Message



● 部長 佐野 裕希
● 顧問 星 卓志

- 一番力を入れているイベント
 - 年2回の演奏会
- 活動曜日
 - 日曜日: 全体練習 ● 月・水曜日: パート練習、個人練習
- 部活の連絡先
 - X(旧Twitter)ID: @kmc_2012
 - Gmail: kmcmandolin@gmail.com
 - インスタグラム: kogakuin_mandolin



SCHEDULE

4 April	5 May	6 June	7 July	8 August	9 September
・新入生歓迎会	・他大学との合同演奏会				・夏合宿
10 October	11 November	12 December	1 January	2 February	3 March
	・新宿祭 ミニコンサート	・定期演奏会			

Q & A

- Q1 初心者でもできますか? また、初心者の割合は?
部員の8割は初心者です。音楽未経験の人もいます。
- Q2 経験・知識で困ったときのサポートは?
1からお教えします。
- Q3 負担する出費は?
個々の出費は、弦代などです。パートによって異なりますが3000円ほどです。
- Q4 受賞履歴・実績
第67回定期演奏会、工学院大学・東京家政大学・法政大学ジョイントコンサート
- Q5 学生生活に占める割合は?
学業: 4 部活: 1 パイト: 1 私生活: 4
- Q6 部活に入ってよかったことは?
楽譜が読めるようになりました。また、他大学の知り合いを作ることができました。
- Q7 途中から入部しても大丈夫?
大丈夫ですが、参加時期次第では演奏会に参加できないこともあります。
- Q8 やりがいは?
曲を完成させたときの一体感です。



部活動名簿

部活名	顧問	部長	連絡先
SF研究会	辛 英哲	盛田 一希	sf_kogakuin@yahoo.co.jp
音楽部	菱田 博俊	加藤 颯大	kogakuin_onbu(instagram・X)
K.P.F.R部	岡本 信彦	窪田 愛花理	インスタグラム kogakuin_kpfr X @kogakuin_KPFR
自然科学研究部	武藤 恭之	村上 明日菜	a224097@ns.kogakuin.ac.jp
写真部	中島 智章	丹 歩輝	kogakuin.photo@gmail.com
吹奏楽部	野澤 康	坂本 杏紀	kogakuin.kuwo@gmail.com
鉄道研究部	高木 亮	尾作 帝牙	kogakuin.tekken@gmail.com
電子技術研究部	本田 徹	及川 凜花	X @kogakuin_denken Instagram kute_denken
ハイキング部	藤井 絢子	曾根 瑠太	Instagram https://www.instagram.com/hiking_kogakuin/ X:twitter.com/hiking_kogakuin
美術意匠部	市原 恭代	中林 大将	bijutsuishobu@gmail.com
マジシャンズ・ソサエティ	山口 要二	船頭 斗耶	majiso.kogakuin@gmail.com kogakuin_magic(Instagram,X)
マンガ研究会	小麥 真也	阿部 萌華	dx24010@g.kogakuin.jp
マンドリンクラブ	星 卓志	佐野 裕希	X(旧Twitter):@kmc_2012 Gmail:kmcmandolin@gmail.com インスタグラム:kogakuin_mandolin

CAMPUS MAP

新宿キャンパス

〒163-8677 東京都新宿区西新宿1丁目24番2号

- JR「新宿駅」下車、西口より徒歩5分
- 京王線、小田急線、地下鉄各線「新宿駅」下車、徒歩5分
- 都営大江戸線「都庁前駅」下車、徒歩3分
- 西武新宿線「西武新宿駅」下車、徒歩10分

屋上		
■	会議室/校友会事務局	28F
■	学部サテライト事務局27(教育推進機構)/研究室	27F
■	研究室/大学院生室/学習ラウンジ	26F
■	学部サテライト事務局25(建築学部)/研究室/大学院生室/学習ラウンジ	25F
■	研究室/大学院生室/学習ラウンジ	24F
■	学部サテライト事務局23(情報学部)/研究室/学習ラウンジ	23F
■	研究室/大学院生室	22F
■	測定室/大学院生室/学習ラウンジ/会議室	21F
■	研究室/測定室/学習ラウンジ/会議室	20F
■	学部サテライト事務局19(先進工学部)/研究室/演習室/実験室/大学院生室/学習ラウンジ	19F
■	研究室/学習ラウンジ	18F
■	学部サテライト事務局17(工学部)/研究室/大学院生室/学習ラウンジ	17F
■	研究室/工手の泉(ICTサービス)/学習ラウンジ	16F
■	研究室/学習ラウンジ	15F
■	工手の泉(ICTサービス)/事務局/学生相談室/健康相談室	14F
■	工事中	12F
■	教室/CAD室/製図室/工手の泉(ICTサービス)	10F
■	建築設計室	9F
■	教室	8F
■	教室/女子学生控室	7F
■	教室	6F
■	教室	5F
■	大学院教室	4F
■	アーバンテックホール	3F
■	2F	2F
■	1F アトリウム	1F
■	セブンイレブン	
■	体育室 実験室	
■	ラーニングcommons B-1CHI 実験室	B1F
■	実験室	B2F
		B3F-B6F

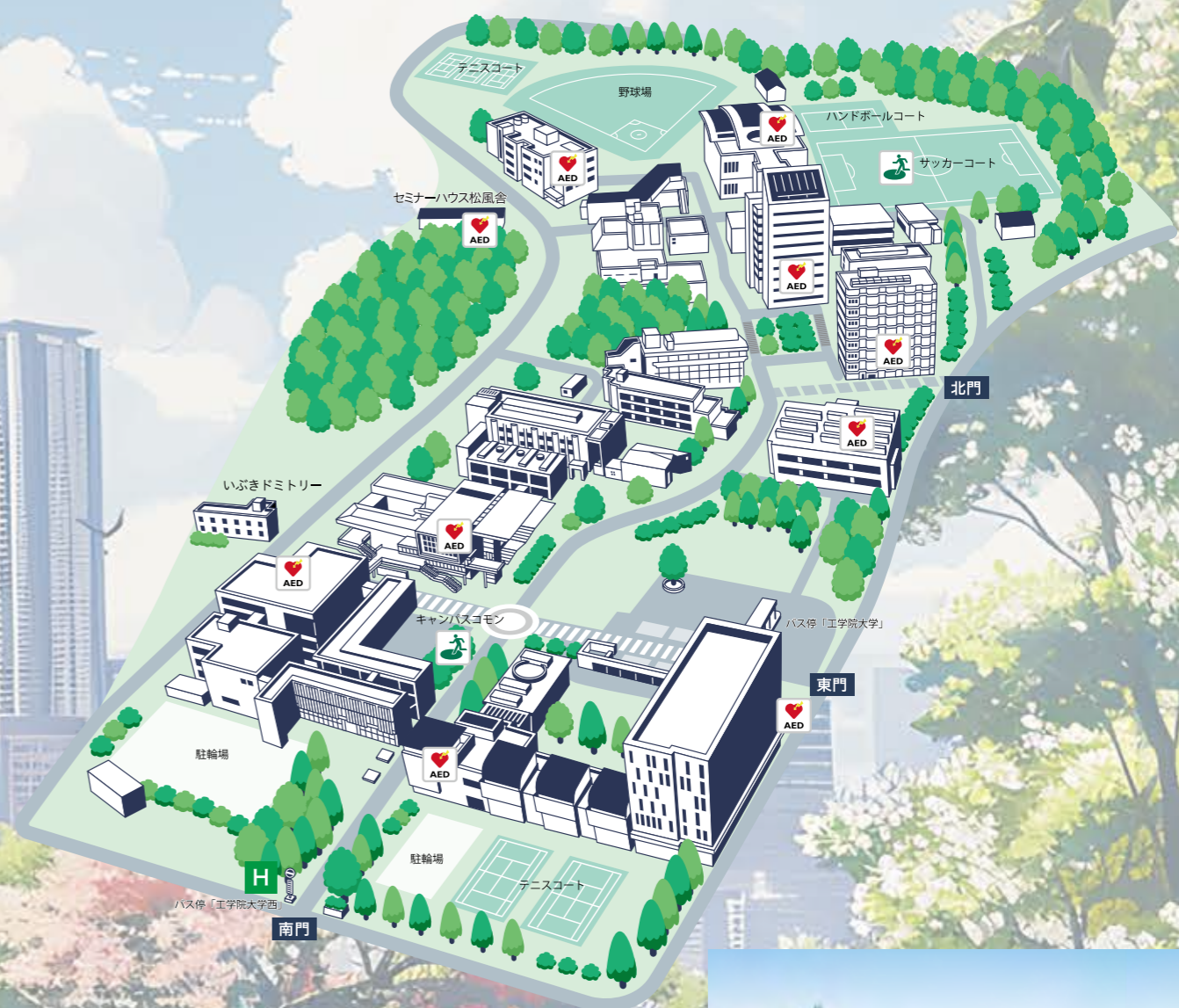
■	研究室	8F	
■	演習室	7F	
■	就職キャリア支援センター/アドミッションセンター	6F	連絡通路
■	学生センター	5F	
■	事務局	4F	
■	工手の泉 (ICTサービス/ライブラリサービス)	3F	
■	2F	2F	
■	1F アトリウム	1F	

CAMPUS MAP

八王子キャンパス

〒192-0015 東京都八王子市中野町2665番地1

- JR(中央線・横浜線・八高線)「八王子駅」下車、北口バス乗り場(15)または(6)
- 京王線「京王八王子駅」下車、バス乗り場(3)より西東京バス20分「工学院大学前」または「工学院大学西」下車
- JR・西武拝島駅、南口バス乗り場(3)より西東京バス25分「工学院大学」下車



1号館 創立125周年総合教育棟

第八章 附則

第三十五条(罰則)

加盟団体各部または会員が本会則に違反した場合、もしくは本会の名誉を著しく毀損した場合は役員会がこれを除名または懲戒することができる。

期日までに総括を提出しない部は、前年度の活動を行わなかったものとし、前年度の予算を全額文化会に返還しなければならぬ。前年度の予算の返還を行った後、方針を提出するまで部室の使用および器材の使用を禁止する。

なお、次年度の予算を返還に割り当てることも可能である。期日までに方針を提出しない部は、次年度の活動を休止するものとし、次年度は休部として、扱うものとする。

期日までに決算を提出しない部は、前年度の予算を使用しなかったものとし、前年度の予算を全額文化会に返還しなければならぬ。

第三十六条(会則改正)

本会則の改正は役員会議、総会会議で行う。会則の改正は文化会に所属する者が、文化会に改正草案を提出し、上記の場で審議、承認を行うものとする。会則の改正には文化会会長、副会長(予算に関する場合は会計も含む)、各部の代表者の三分の二の出席を必要とし、承認には全議決権の三分の二の賛成が必要である。議決権は各部の代表者が有するものとする。

ただし、文化会会長、副会長(予算に関する場合は会計も含む)は合議により、拒否権を行使し、その承認を否決することができる。拒否権を行使した草案については、文化会が改正草案を提出し、再度審議するものとする。

第三十七条(同好会規約)

同好会は各部と同等の扱いを受ける。また、同好会規約は本会則に基づき別に定める。

工学院大学同好会規約

(平成26年6月改正)

第一条(規定)

本会は工学院大学文化会則に基づき本会則を規定する。

第二条(登録)

本会に加盟する同好会は登録に当たり下記条件をすべて満たす必要がある。

- 一、部員数が学部生十名以上であること。
- 二、部長、会計がいること。
- 三、役員会議に於いて代表者による同好会の活動方針を説明し、三分の二以上の賛成を得ること。

第三条(昇格)

同好会から部への昇格は、原則として次の条件をすべて満たすことを必要とし、自治委員会に於いてこれを決定する。

- 一、文化会での活動年数が二年以上であること。
- 二、顧問がいること。
- 三、部員数が第一登録で十名以上であり、各学年(一〜三年)三名以上在籍していること。
- 四、部長、会計、および支部長がいること。
- 五、役員会議および自治委員会に於いて代表者による同好会の活動方針を説明し、三分の二以上の賛成を得ること。原則として上記条件をすべて満たすことが必要であるが文化会および自治委員会の審議により、上記の条件をすべて満たしていなくても特別に部への昇格を認めることがある。

第四条(廃部)

以下の様な場合、その同好会は自治委員会、役員会議をもって廃部、除名、懲戒を言い渡される。

- 一、文化会に廃部届けを提出し、文化会がそれを受理した時。
- 二、一年から三年の部員数が零となった時。
- 三、文化会がその活動を、同好会として存続させるに不当と判断した時。

第五条(連絡会)

各部、同好会への連絡のため、本部および支部にて連絡会を週一回以上行うものとする。

(本部連絡会)

同好会部長は文化会本部の定める曜日に行われる本部連絡会に参加しなければならない。

(支部連絡会)

同好会支部長は文化会支部の定める曜日に行われる支部連絡会に参加しなければならない。

(三、代理)

本条第一項および第二項に定める連絡会に万一参加できない場合に限り代理を認める。

編集後記

皆さんこんにちは。2025年度文化会です。このたび、激躍第54号を手を取っていただき、ありがとうございます。

今年度も八王子祭、新宿祭ともに多くの学生が活躍し、キャンパス全体が活気に満ちておりました。私自身もその一員として参加し、仲間とつくるイベントの楽しさや達成感をたくさん味わうことができ、とても思い出深い1年間となりました。

今年度の激躍には、「マンガ」というテーマを設け、親しみやすくポップな世界観を表現しました。このテーマを選んだのは、学生一人ひとりの挑戦や輝きを“物語の主人公”のように描きたいという思いがあったからです。日々の努力や成長の瞬間が、まるでコミックのワンシーンのようにページをめくるたび輝いて見える——そんなイメージを形にしました。

これから始まる4年間のキャンパスライフが、みなさん自身の“物語”をより豊かに彩ることを願っています。

最後になりましたが、本誌への寄稿並びにご協力くださいました本学学長を始め、諸先生、各部の顧問・部員の皆様、学生支援課の方々、文化会役員の方々に御礼と感謝申し上げます、編集後記とさせていただきます。

発行責任者 中村 有希
発行補佐 田村 凜香



工学院大学文化会

<https://www.kogakuin.ac.jp/student/activities/culture.html>

激躍 vol.54

- 発行 2026年3月20日
- 発行責任者 工学院大学 文化会 中村 有希
- 発行者 工学院大学 文化会
- 印刷所 NPC 日本印刷株式会社
- TEL.03-3348-9663
- 〒163-8677 東京新宿区西新宿 1-24-2

工学院大学文化会則

(平成26年6月改正)

第一章 総則

第一条 規定

本会は工学院大学学生自治会会則に基づき本会則を規定する。

第二条 名称

本会は工学院大学文化会と称する。

第三条 設置

本会は本部および支部を設置する。

一、本会は本部を新宿区西新宿二丁目四番一号工学院大学内文化会室に置く。

二、本会は支部を都下八王子市中野町二六五―一工学院大学八王子校舎内文化会室に置く。

第四条 目的

本会は工学院大学生として真理の探究の心をもって文化会活動を活発にし、ひいては会の文化創造に寄与することを目的とする。

第五条 活動

本会は第四条に規定された目的達成のために必要な活動を行う。

第二章 組織

第六条 構成

本会は本会が統括する団体をもって構成される。

第七条 (会員)

本会は本会が統括する団体の構成員をもって本会員とする。構成員は本会学生および大院生とする。

第八条 (委員)

本会委員とは本会が統轄する各部長をいう。

第九条 (役員)

一、(本部役員)

本会は会長・副会長・渉外・会計・広報・庶務・書記の本部役員を置く。

二、(支部役員)
本会は支部会長・支部副会長・支部渉外・支部会計・支部広報・支部庶務・支部書記の支部役員を置く。

三、(他)

その他必要に応じて第一条による役員会で決定する。

四、(兼任)

役員は各部の委員と重複してはならない。

第一〇条 (役員任免)

一、(告知)

本会は役員を選出に当たり、その内容を事前に全会員に知らしめなければならない。

二、(選出)

役員を選出は本会員中より立候補および推薦立候補した者を対象に次年度委員および議長を除く本部役員三名が無記名投票の多数決により決定するものとする。

但し、次年度委員不在の時は当年度委員がこれを行う。

三、(任期)

役員の任期は一カ年とし、原則として、二月一日より始まり一月二十一日に終わるものとする。

四、(解任)

役員に対する解任の請求は委員総数の三分の一以上の連署をもって会長に提出する。これにより会長は〇日以内に役員会議を開き決議を行う。その結果三分の二以上の同意があった場合役員はその任を辞さなければならない。

五、(辞任)

役員の辞任は、これを役員会に提出し三分の二以上の同意をもって辞職することができる。

六、(補欠)

解任または辞任により役員の欠員が生じた場合、本会員中より立候補および推薦立候補した者を対象に役員会が多数決により後任を決定する。

第三章 機関

第一条 (役員会)

本役員会は第八条および第九条第一項により定められた者により構成される本会の最高決議機関である。

第二条 (総会)

本総会は第七条により定められた全会員により構成される本会の最高協議機関である。

第三条 (本部役員会)

本部は各部に対し一年以上の会計報告を行わせる。なお、年度末には前年度の全ての予算の使途、使用金額を報告しなければならない。

第二七条 (会計報告)

本部は各部に対し一年一度以上の会計報告を行わせる。なお、年度末には前年度の全ての予算の使途、使用金額を報告しなければならない。

第二六条 (本部支出)

本会の本部費の支出は会長の承認を得なければならない。但し特別の支出を要する時は役員会の承認を得なければならない。

第二五条 (年度)

本会の会計年度は工学院大学生自治会会計年度に準じる。

第六章 会計

第二八条 (加盟団体の義務)

本会加盟の団体は第四条に掲げる目的に則った活動を行い、下記条件を満たす義務がある。

一、一定の明確な目的をもつこと。

二、目的を達成するための団体組織を有すること。

第二九条 (自治)

本会各部の自治は各部で行い、部長、会計、支部長は必ず一人ずつ置くこととする。但し、部長および支部長については下記の条件を設けることとする。

一、(部長)

部長は、工学院大学に在籍し、原則として新宿に通う三年生とpする。

二、(支部長)

支部長は、工学院大学に在籍し、八王子に通う一、二年生とする。なお、兼部したものが二つ以上の部長を兼ねることはできない。

第三〇条 (報告)

本会各部の部長はその年度の活動方針および行事予定を文化会の定める期日までに提出しなければならない。

第三一条 (特別行事)

各部の部長は特別の行事を企画した時は原則としてその一五日前に企画内容を本会会長に申し出、許可を受けなければならない。

本部役員会は第九条第一項により定められた本部役員により構成される本会の最高執行機関である。

第四条 (支部役員会)

支部役員会は第九条第二項により定められた支部役員により構成される本会の次席執行機関である。但し、支部役員会は本会の活動を八王子にて円滑に行うためである。

第十五条 (情報局)

本局は本会活動に必要な情報の収集および報道を行い、第四条に掲げる目的の達成に寄与する。

一、(構成)

本局は第九条により定められた本部役員の内、広報を局長とし、その他第二五条第二項に定められた局員をもって構成される。

二、(局員およびその任免)

本局員は原則として本会が統轄する各部に一名ずつ置かれ、その任免は各部が行い、局長の承認をもって決定される。但し本局員は第九条による本部役員ではない。

第四章 会議

第一六条 (役員会議)

一、本会議は本会会長が召集し全委員の三分の二以上の出席をもって成立する。但し、委任状は全出席数の四分の一以内で認める。

二、本会議の議決権は各団体一名および本部の三名が有する。

三、本会議の議決は出席議決権数の三分の二をもって行われる。

四、本会議は毎月一回開くことを原則とする。但し必要に応じて会長がこれを召集できる。

五、本会議には本会各部の委員もしくはその代理人が必ず出席する。但し代理人出席の場合は事前に会長の許可を受けなければならない。本会議の議長は原則として副会長が行う。本会議は第一七条に基づく総会会議において協議された事項を全て審議しなければならない。

第一七条 (総会議)

一、本会議は本会会長が召集し、全委員の三分の二以上をもって成立する。

二、本会議は毎年一回前期に開くことを原則とする。

第一八条 (本部役員会議)

本会議は本会会長によって適宜召集され三分の二以上の出席をもって成立する。

第二三条 (活動報告)

各部部长は本部に活動経過報告を年一度以上行わなければならない。また年度末には前年度の活動全般の報告を行わなければならない。

第二四条 (休部)

休部は下記条件のいずれかを満たした時成立するものとする。

一、文化会に休部届けを提出し、文化会が受理した時。

二、文化会の定める期日までに方針を提出しなかった時。

三、一年から三年の部員数が零となった時。

四、文化会がその活動を、部として存続させるに不適当と判断した時。休部は原則として一年間とし、顧問の希望により最長三年まで延長することが出来る。期限が過ぎても部として復帰しないときは、廃部とする。部として復帰するには、下記条件を全て満たすことが必要である。

一、文化会に次年度の方針を期日までに提出すること。

二、顧問がいること。

三、部員数が第一登録簿に〇名以上いること。

四、部長、会計、および支部長がいること。ただし、文化会の審査により、上記の条件を満たさなくとも特別に部への復帰を認めるときがある。休部をする部は前年度の総括、決算を提出し文化会の定める期日までに部室の返還を行わなければならない。なお、期日以降部室に放置してあるものは、文化会に所有権を譲渡したものとし、文化会がその処分を行うものとする。

第二五条 (廃部)

廃部は下記条件のいずれかを満たした時成立するものとする。

一、文化会に廃部届けを提出し、文化会がそれを受理した時。

二、休部状態が期日以上となった時。

三、文化会がその活動が、部として存続させるに不適当であると判断した時。廃部をする時は、前年度の総括、決算を提出し、文化会の定める期日までに部室の返還を行わなければならない。なお、期日以降に部室に放置してあるものは、文化会に所有権を譲渡したものとし、文化会がその処分を行うものとする。

第二六条 (廃部)

廃部は下記条件のいずれかを満たした時成立するものとする。

一、文化会に廃部届けを提出し、文化会がそれを受理した時。

二、休部状態が期日以上となった時。

三、文化会がその活動が、部として存続させるに不適当であると判断した時。廃部をする時は、前年度の総括、決算を提出し、文化会の定める期日までに部室の返還を行わなければならない。なお、期日以降に部室に放置してあるものは、文化会に所有権を譲渡したものとし、文化会がその処分を行うものとする。

第二七条 (特別行事)

各部の部長は特別の行事を企画した時は原則としてその一五日前に企画内容を本会会長に申し出、許可を受けなければならない。

本会議は予算配分に当り、第一九条に定めるとき予算会議を開く。その時期は役員会で決定する。

第二四条 (配分)

予算は本部および各部の見積り予算並びに前年度の活動状態を基として、予算会議において本部および各部への配分金額を審議し決定する。

2026年度 工学院大学文化会 活動方針

2026年度会長

久保田 護

1 存在意義

工学院大学文化会は、工学院大学の文化会所属の部員全体によって構成される団体であり、文化会役員は文化会所属の部活動から選出される、本会は文化会に所属する部活動がより円滑な活動を行うことができるよう補佐することを役割として存在している。加えて、文化会は学生団体の一機関としての役割も担い、他の委員会や大学当局とも協力して活動を行う。様々な団体間の橋渡しの役割も担い、工学院大学の部活動のさらなる躍進に尽力する。

2 方針

工学院大学文化会の活動は年間を通じて文化会系部活動を促進し、文化会員の質の高い文化創造活動の支援のために行う。また部活動間の連携をより深めることで、トラブルのない円滑な活動を行えるように努める。文化会は平時の活動だけに留まらず、八王子祭・新宿祭の成功にも寄与する。

3 役員会

役員会は本部役員と各部長で構成される分科会の最高決議機関であり、文化会の問題点の指摘および大学側への要望を検討する場である。基本は役員のみでの参加とし、部長陣には学期ごとに数回参加して頂く。部長陣を集める日程を集中させることで、参加率を上げ、一つ一つの会議を濃い内容のものにできるように心掛ける。

4 活動内容

連絡会議

連絡会議は文化会に所属する部活動への連絡を行う場であると同時に、文化会の部活動相互の活動を認識するための場である。対面だけでなくオンラインも活用しつつ、連絡会議は本部・支部ともに不定期で開催し、必要な時に必要なだけ取り行う。また、不参加の文化会役員にも情報の共有を必ず行えるようにする。

文化会総会

文化会総会は文化会の最高決議機関であり、本年度予算や方針の承認を得る場である。同時に前年度の総括、決算報告の承認を得る場である。出席率の高い総会を開催するため、今年度も日程の伝達を迅速に行う。また、委任状の回収の円滑さが十分であったため、各団体の文化会役員を通じて、こまめに連絡を行うことで、円滑に委任状の回収を行えるようにする。

声優トークショー

声優トークショーは、新宿祭の活性化のために文化会が主催するイベントである。昨年も例年通り、無事に新宿祭にて声優トークショーを実施することができた。そのため、引き続きを確実にを行い、昨年度までの反省を改善した上で、皆様が楽しめるイベントとして新宿祭の成功に寄与する。

毎年恒例となっている声優トークショーを今年度も引き継ぎ、警備を強化させ、観客の安全性を保ちつつ、皆様に楽しんでもらえるように努める。新宿祭は本部の役員が中心となって活動するが、来年度のために支部の役員にも仕事を割り振り、打ち合わせや情報共有をより濃く行う。

激躍の作成

激躍は各部活動や同好会の情報をまとめた会誌である。これは文化会OBや本学の学長、学生支援課の方、各部の代表から寄稿していただき作成する。激躍は新入生に配布される封筒に同封されることから、新入生



に文化会という組織を身近に感じてもらおう近道である。

以上を2026年度工学院大学文化会の方針とする。

2025年度 工学院大学文化会 総括

工学院大学文化会

会長 石川 達一郎

1 存在意義

工学院大学文化会は、工学院大学の文化会所属の部員全員によって構成される団体であり、文化会役員は文化会所属の部活動から選出される。本会は文化会に所属する部活動がより円滑な活動を行う事が出来るよう補佐することを役割として存在している。加えて、文化会は学生団体の一機関としての役割も担い、他の委員会や大学当局とも協力して活動を行う。様々な団体間の橋渡しの役割を担い、工学院大学の部活動の更なる躍進に尽力する。

2 総括

工学院大学文化会の活動は年間を通じて文化会系部活動を促進し、文化会役員の質の高い文化創造活動の支援のために行った。また部活動間の連携をより深める事で、トラブルのない円滑な活動を行えるように努めた。

文化会は平時の活動だけに留まらず、新宿祭では声優トークショーのステージ企画を開催し、学園祭の成功にも寄与した。

3 役員会

役員会は本部役員と各部長で構成される文化会の最高決議機関であり、文化会の問題点を指摘及び大学側への要望を討議する場である。

基本は役員のみでの参加とし、部長陣には学期ごとに数回参加して頂くことで、参加率を上げ、一つ一つの会議を濃い内容のものにしていくように心掛けた。

4 活動内容

連絡会議

連絡会議は文化会に所属する部活動への連絡を担う場であると同時に、文化会の部活動相互の活動を認識するための場である。

対面だけでなくオンラインも活用しつつ、連絡会議は本部・支部ともに不定期で開催し、必要な時に必要なだけ取り行った。また、不参加の文化会役員にも必ず情報の共有を行った。

文化会総会

文化会総会は文化会の最高協議機関であり、本年度予算や方針の承認を得る場である。同時に前年度の総括、決算報告の承認を得る場である。

出席率の高い総会を開催するため、2025年度は日程の伝達を迅速に行った。また、委任状の回収の円滑さが不十分であったため、各団体の文化会役員を通じて、こまめに連絡を行うことで円滑に委任状の回収を行えるようにした。

声優トークショー

声優トークショーは、新宿祭の活性化のために文化会が主催するイベントである。今回のステージ企画では多くの来場者に恵まれ、学内だけでなく学外からの聴衆も多く、新宿祭の集客に大きく貢献した。警備を強化させ安全性を保つことで、観客の皆様安心して楽しんでもらえる

激躍の作成

激躍は各部活動や同好会の情報をまとめた会誌である。これは本学学長、学生支援課、各部の代表等から寄稿していただき作成する。激躍は新入生に配布される封筒に同封されることから、新入生に文化会という組織を身近に感じてもらいやすいように尽力した。

今年度も引き続き激躍の製作を行い、文化会全体の魅力を伝えられるような冊子の製作を行った。

以上を2025年度工学院大学文化会の総括とする。



文化会の73年

切った。
文化会フェスティバルは例年よりもぎわっていたようだ。中国雑技団、あばれヌンチャク、パペットマペット、いづも(こ)からを招く。

平成15年 健康増進法施行に伴い、新宿校舎が全面禁煙となり地下1階に喫煙室が設けられる。

平成16年 文化会フェスティバルにクラウンロケット、あばれヌンチャク、鉄拳、マギー審司を招く。

工学院大目校舎ができる。(ただし、工学院高校建て替えのため高校の仮校舎として使用)

文化会フェスティバルにインスタントジョンソン、江戸むらさき、エレキコミックを招く。

平成17年 EDC及び無線技術研究部が休部になる。学習支援センターができる。

文化会フェスティバルにさくらんぼブービー、アンジャッシュ、どきどきキャンフ、中国雑技団を招く。

平成19年 八王子間バス内にスチューデントセンター完成。同センター4階に文化会支部室を移設。

文化会フェスティバルに永井祐一郎(アクセルホップ)、トータルテンボス、博多華丸・大吉、中国雑技団を招く。

U4廃部となる。

平成20年 スチューデントセンター4階の文化会室移設に伴い、文化会誌部の活動が活発化する。

「新宿・八王子キャンバス間シャトルバス」により両キャンバスの行き来が便利になり、各部の活動がより一層活発になる。文化会フェスティバルに芋洗坂係長、どきどきキャンフ、バカリズム、球舞を招く。

同好会サークルであった「鉄道研究会」が文化会の「鉄道研究部」へ昇格する。これにより所属団体数が15となる。

平成21年 好評に応え「USBバーゲン」の開催期間を二日間を増やした。

昼連にて、毎週各団体の代表者に先週の活動内容、および今週の活動予定について発表をしてもらうことで文化会と各部の連携を高めた。さらにその内容を学生課に報告することで各部、文化会、学校の一体感向上に努めた。

文化会フェスティバルに夙川アトム、アントキの猪木、中国雑技団、キングオブコメディを招く。

平成22年 新宿祭期間中、例年好評につき行っている格安販売を今年は「USBメモリ、PCアクセサリ、スピーカー、HDD」等の品物にして2日間行い好評を得た。また、文化会フェスティバルには今年はゲストとしてU工事、ゆったり感、カナリヤ、デビッド・ラムゼイを招き開催した。

平成23年 3月11日に発生した東日本大震災により入学式の縮小や文化活動の定年が懸念されたが、本部をはじめ各部門も今度の後半には従来の活動体制を取り戻した。また、恒例となっている新宿祭期間中の文化会フェスティバルでは、縄レンジャー、サンドイッチマン、ジャンクルボーボー、永野の有名タレントの出演、文化会所属サークルの協力、参加により盛況となった。また、新宿祭では「USBメモリ」等の販売、八王子では「野菜バーゲン」が例年同様実施され、好評を得る事が出来た。

平成24年 八王子祭で「野菜バーゲン」を行えなかった為、新宿祭での「メディアバーゲン」を外付けHDDや外部バッテリーなど最近のニーズに合わせて、より一層豪華な品揃えにして三日間行った。文化会フェスティバルではパフォーマーのMASTER、KAMIYAMA、張師、声優の門脇舞似、大橋歩夕を招く。

平成25年 文化会、体育会両委員会の同好会規則をすり合わせ、工学院大学での同好会設立までの流れを明文化する事で工学院の課外活動の活発化のための土壌づくりを行う。

2020年東京にて第32回夏季オリンピック開催が決定し、景気の好転が見込めるとともに文化会内でもオリンピックに向けた活動についての話し合いの場が持たれた。

例年通り八王子祭・新宿祭での「野菜バーゲン」「メディアバーゲン」は盛況のうちに終了し、文化会フェスティバルでは明坂聡美、岩田光央、金田朋子、岡本ナミを招待し声優トークショーを開催した。

平成26年 演劇同好会が設立された。激躍の編集を外部の委託から役員で行うように変更された。文化会フェスティバルでは声優トークショーとして蒼



平成27年 井翔太、飯田里穂、原田ひとみ、田中真奈美を招く。メディアバーゲンでは外付けHDDやUSBメモリを販売した。

平成28年 激躍の編集を役員で行い、修正を外部に委任した。文化会フェスティバルでは声優トークショーとして緑川光、坂口大助、岸尾だいすけ、井上富美子を招く。

文化部のPR動画を新聞会協力のもと作成した。激躍の編集を外部委託に戻した。両表紙化、レイアウトの大きな刷新などを行った。

平成29年 文化会フェスティバルでは井上麻里奈、藤田咲、MCとしてカンフーガールを招き声優トークショーを開催した。

引き続き激躍の編集を外部に戻した。支部にも激躍の担当を設けることにより作業の効率化を図った。去年のデザインをベースにさらに良いものに変更。

文化会フェスティバルでは、声優の上坂すみれさん、東山奈央さん、MCには芸人のカンフーガールさんを招き文化会声優トークショーを開催した。

500人の枠にもかかわらず、応募者は1000人以上が殺到し大変な盛り上がりを見せるイベントとなりました。

平成30年 激躍のレイアウトを大人らしいイメージにして昨年度から始まった八王子支部の激躍担当と今年度はたくさん話し合いを行い、また色々な人々の意見を参考に作り上げました。

さらに今年度の声優トークショーは新宿祭実行委員会と協力して声優トークショーを2回行い大いに盛り上げました。

令和元年 激躍のレイアウトは昨年のイメージを踏襲し、よりシックなデザインとしました。

また、八王子支部の激躍担当との連携し様々な方の意見の元作り上げました。

さらに、声優トークショーは梶裕貴さん、MCには浦和希さんを招き開催しました。直前の対応などかなり忙しいものとなりましたが新宿祭実行委員会と協力し、大いに盛り上げることができました。

令和2年 過去4年間の激躍のレイアウトは黄と青がベースとなっていました。今年から黒と白をベースとし、よりスタイリッシュなデザインに仕上げました。また、

文化会メンバーにもデザインの候補をいくつか提示し、最もウケが良かった物を選定しました。今年度は新型コロナウイルス感染症拡大の影響により、声優トークショーは中止となってしまいました。来年度こそは今まで通り開催されることを祈るばかりです。

令和3年 激躍の表紙は、昨年度同様、黒と白をベースにし、工学院カラーである青と黄色を差し色に取り入れたデザインです。

今年度は2年ぶりに声優トークショーを開催することができました。オンライン配信という初めての試みで不安もありましたが、大いに盛り上がりを見せ、成功を取ることができました。

令和4年 対面での新宿祭は3年ぶりでかつコロナ対策による人数制限が設けられ、慌ただしい場面もありましたが、無事盛況で終えることができました。

令和5年 今年の激躍の表紙は、曲線と直線を不規則に並べ、インパクトと躍動感のあるデザインにしました。また、新宿祭では木村良平さん、村瀬歩さん、MCとしてカンフーガールのお二人を招き、声優トークショーを開催しました。文化会役員、学園祭実行委員会の皆さんの協力もあり、過去に例を見ない素晴らしいものに仕上げることができました。

令和6年 「映画」というテーマを定め、工学院を象徴する青と黄を基調に文化会というものを表現した表紙をデザインしました。声優トークショーでは田中真弓さんのアドリブにより、MCも観客も巻き込む会場全体が一つになれるショーとなりました。コロナによる制限も落ち着き、学生やお客様との距離がより近くに感じられることができました。

令和7年 今年の激躍は「マンガ」というテーマのもと、工学院カラーである青と黄を中心に表紙をデザインしました。内装デザインは、アメコミ調にポップで躍動感のあるイメージに作り上げました。

声優トークショーでは桑原由気さん、高橋みなみさん、MCにカンフーガールのお二人をお招きし、開催しました。今年度の企画も大いに盛り上がりました。

文化会の73年

- 昭和28年 今まで自治会傘下のクラブであった映画研究会・音楽部・写真部・天文部(現在の自然科学研究会)の4サークルにより、文科系連絡機構設立。
- 昭和30年 社交舞踏研究部加入。
- 昭和32年 無線技術研究部加入。
- 昭和33年 グリークラブ美術意匠部加入。
- 昭和35年 今までの機関を「工学院大学工部文化会」と命名する。だが、会全体としての企画はなかった。
- 昭和37年 詩吟部入会。
- 昭和38年 電子技術研究部。マンドリンクラブ入会。
- 昭和39年 工学院大学校舎が新宿と八王子に分けられ、本部及び各部活動に大きな問題となる。この距離の問題は、現在にまで及んでいる。
- 昭和40年 海外工業技術移住研究部入会。文化会講習会、ミュージックフェスティバル等の前年度に引き続き全体活動が行われる。
- 昭和41年 文化会「萌芽」創刊。
- 昭和43年 新たにE・S・Sが入会。また、八王子に於て全サークルが部室を得る。「文化会の集い」リーダースキップ等が行われる。
- 昭和44年 前年度と同様の活動が持たれる。だが、本部と各部との連帯体制が薄れ始める。
- 昭和45年 映画研究会が部員不足のため脱会。また、本部の弱体傾向が現れてきたが、文化会フェスティバル(長谷川きよし、モップスを招く)、リーダースキップを半ば成功に終わらせた。
- 昭和46年 落語研究会入会。文化会全体に新たな雰囲気が生まれる。だが、この年には工学院大学学費闘争による学内ストで活動のスタートが遅れた。しかし、第二回文化会懇談会(学長を始め、各部顧問、厚生補導部の方々が参加)を始め、会則改正(情報局の設置)、文化会フェスティバル(ピリバンパンを招く)を行い、今まで発行されていた会誌「萌芽」を改め、「激躍」創刊号の発行に至る。
- 昭和47年 映画研究会、映画鑑賞研究会が衰退。
- 昭和48年 「ランブ」発行。新宿校舎の二階の食堂前に、常設展示室を設ける。E・S・Sが清泉女子大主催スピーチコンテストで優勝。
- 昭和49年 吹奏楽部入会。文化会フェスティバルに山本コータローと少年探偵団、ザ・ニアルズ、バズ、やまがたすみこを招く。
- 昭和50年 大学移転問題に対する署名運動が行われる。学生会意識調査結果を「激躍」に掲載する。文化会フェスティバルに五輪真弓を招く。
- 昭和51年 文化会会則が改正される。学生の学祭に対する意識・興味の薄さが表面化する。
- 昭和52年 文化会フェスティバルに高木麻早、丘蒸気、グーフィーを招く。
- 昭和53年 文化会の在り方、激躍の在り方を強烈に打ち出す。文化会フェスティバルに山崎ハコ、丘蒸気、寺子屋、柳谷小三治を招く。
- 昭和54年 電子技術研究部が全日本生録コンテスト入賞。会員の文化会に意識が深まる。
- 昭和55年 文化会フェスティバルに西都葉子、佐藤奈々子を招く。K P F Rが部に昇格。
- 昭和56年 文化会フェスティバルに谷山浩子、寒暖計、吉幾三を招く。自然研究部が30周年を迎える。
- 昭和57年 文化会フェスティバルに野沢那智を招く。K M Sが部に昇格。
- 昭和58年 文化会フェスティバルに谷山浩子を招く。「激躍」が10号を迎える。
- 昭和59年 八王子に部室棟着工。ハイキング同好会が部に昇格。文化会フェスティバルに須藤薫を招く。文化会設立30周年を迎える。コンサートに麗美、T A R A K Oを招く。文化会フェスティバルに森尾由美を招く。



- 昭和60年 コンサートに石川優子を招く。
- 昭和61年 文化会フェスティバルにキララ&ウララを招く。マンガ研究同好会が入会。
- 昭和62年 新宿文体室が文化会室として独立。学生部主催の懇談会が、この年初めて合宿形式で富士吉田セミナー校舎で行われる。新校舎再開発計画で、部室の存続が危ぶまれる。落語研究会が、第二回白鶴杯関東大学対抗落語選手権にて、優秀賞校に選ばれる。コンサートの飯島真理を招く。グリークラブが文化会を脱会。マンガ研究同好会が部に昇格。学園創立百周年を迎える。コンサートの斎藤さおりを招く。文化会フェスティバルに渡瀬麻記(現リンドバーク)を招く。
- 昭和63年 新宿校舎新大学棟が着工される。文化会会則が一部改正される。コンサートの森川美穂を招く。文化会フェスティバルに川奈雅子を招く。新宿校舎大学棟完成。文化会本部は、大学棟八階086室へ引越しをする。部室がこの時点で全て消滅。新宿校舎での活動が不可能になる部活が出てくる。新宿校舎では学園祭における展示発表が活動の主体になる。講演会に高見基子を招く。文化会フェスティバルに島崎路子を招く。講演会に古館伊知郎を招く。
- 平成元年 文化会フェスティバルに咲浜小百合合を招く。試合研究会が文化会に入会。計18サークル。自然科学研究会が40周年記念誌を発行する。講演会に安部謙二を招く。文化会フェスティバルに吉田真理子を招く。「激躍」が20号を迎える。
- 平成2年 新宿校舎中層棟、エステック情報ビル完成。文化会本部は、中層棟地下2階B286室へ引越しする。結局部室の復活はならず。音楽系部活の練習室、ロッカーが設置される。部活用ロッカーおよびノート設置が地下二階に移転。文化会会則が一部改正される。講演会に松尾貴史を招く。
- 平成3年 文化会フェスティバルに花鳥優子を招く。文化会が創立40周年を迎える。講演会の代わりにボンバーマン大会を開催する。文化会フェスティバルに細川ふみえを招く。ノート置き場が中層棟二階へ移転。文化会フェスティバルに三浦理恵子を招く。
- 平成4年 S F研究会が文化会に入会。計19サークル。
- 平成5年 文化会フェスティバルに雛形あきことブーマーを招く。S F研究会の活動が活発化。
- 平成6年 八王子の部室棟に拡充を望むが、実現が困難。各部の活動場所にも徐々に支障が出て切れ織り、早急な部室問題の解決が望まれる。文化会フェスティバルに早坂好恵と猿岩石を招く。
- 平成7年 文化会初の女性会長が立ち、今までにない飛躍的な活動をして文化会全体を盛り上げる。S F研究会は正式な部となり他団体との向暑の結果部室を確保することができる。
- 平成8年 文化会フェスティバルに遠藤久美子と爆笑問題を招く。電子演算部加入。会則改正や文化会総会の内容の見直しなど改革が進む。
- 平成9年 文化会フェスティバルにデンジャラス、仲間由紀恵、M A N Z A I C を招く。落語研究会が休部となる。文化会会則を一部改正し、文化会総会を常任委員会会長と会計監査委員会会長が立会いの下で行う。文化会フェスティバルにジョーダグズ、スマイリーキクチ、テツ&トモのお笑い3組を招く。E D C が文化会の部として承認される。計16サークルとなった。
- 平成10年 文化会フェスティバルには、森弘子、底ぬけA I R . L I N E , T o k y o . B i n g o D y n a m i t e J a p a n を招く。体育会も含め、部室不足の問題が浮上する。文化会フェスティバルにはテツ&トモ、マギー審司、江頭2..50と副総裁、中国雑技団を招く。U 4 が部に昇格する。これにより所属団体が17となった。役員数が少なく苦しい運営となるが無事に乗り
- 平成11年
- 平成12年
- 平成13年
- 平成14年

文化会フェスティバル 歴代の出演者一覧

昭和	45年	長谷川きよし モップス(鈴木ひろみつ)
	46年	ビリーバンバン
	48年	山本コータローと少年探偵団 ザラニアルズ
	49年	五輪真弓
	50年	高木麻早 丘蒸気 グローフィー
	51年	山崎ハコ 柳家小三治 丘蒸気 寺子屋
	52年	西都葉子 佐藤奈々子
	53年	吉幾三 谷山裕子 寒暖計
	54年	アルフィー 越見晴 新保牧代 シテイクラフト
	55年	石川ひとみ 葛城ユキ ポップコーン 寺田薫
	56年	野沢那智(講演会)
	57年	谷山浩子
	58年	須藤薫
	59年	森尾由美
	60年	キララ&ウララ
	61年	葉山レイコ
	62年	渡瀬麻記
	63年	川奈雅子
平成	元年	川崎路子
	2年	咲浜小百合
	3年	吉田真理
	4年	松尾貴史(講演会)、花島優子
	5年	細川ふみえ
	6年	三浦理恵子
	7年	雛形あきこ ブーマー
	8年	早坂好恵 猿岩石
	9年	爆笑問題 遠藤久美子

令和	10年	仲間由紀恵 デンジヤラス MANAZAIC
	11年	テツ&トモ ジョーダンス、スマイリーキクチ
	12年	底抜け AIR-LINE Tokyo Bingo Dynamite Japan
	13年	テツ&トモ マギー審司
	14年	中国雑技団 あばれヌンチャク パペットマペット いつもここから
	15年	マギー審司 クラウンロック あばれヌンチャク 鉄拳 中国雑技団
	16年	インスタントジョンソン 江戸むらさき エレキコミック 中国雑技団
	17年	さくらんぼブービー アンジャッシュ どきどきキャンプ 中国雑技団
	18年	ますだおかだ 瞬間メタル サンドウィッチマン 球舞
	19年	永井祐一郎(アクセルホッパー) トータルテンボス 博多華丸 大吉
	20年	芋洗坂係長 どきどきキャンプ バカリズム 球舞
	21年	夙川アトム アントキの猪木 中国雑技団 キングオブコメディ
	22年	U字工事 ゆつたり感 カナリヤ デビット・ラムゼイ
	23年	縄レンジャー サンドウィッチマン ジャングルボーボー 永野
	24年	MASTER KAMIYAMA 張師 門脇舞似 大橋歩夕
	25年	明坂聡美 岩田光央 金田朋子 岡本ナミ
	26年	蒼井翔太 飯田里穂 原田ひとみ 田中真奈美
	27年	緑川光 坂口大助 岸尾だいすけ 井上富美子
	28年	井上麻里奈 藤田咲 カンフーガール
	29年	上坂すみれ 東山奈央 カンフーガール
	30年	大久保瑠美 福原香織 カンフーガール
令和	元年	梶裕貴 浦和希
	2年	新型コロナウイルス感染症拡大により中止
	3年	上村祐翔 小林裕介 カンフーガール
	4年	平田広明 中井和哉 伊藤じゅん
	5年	木村良平 村瀬歩 カンフーガール
	6年	田中真弓 カンフーガール
	7年	桑原由気、高橋ミナミ、カンフーガール

文化会役員名簿

2025年度 文化会役員

支部役員

会長	久保田護
副会長	村田絢菜
会計	松田和太
庶務	田村凜香

本部役員

会長	石川達一郎
副会長	内田蓮
会計	杉村直哉
庶務	中村有希
庶務	鈴木一聖

2026年度 文化会役員

支部役員

会長	未定
副会長	未定
会計	未定
庶務	未定

本部役員

会長	久保田護
副会長	村田絢菜
会計	松田和太
庶務	田村凜香

2026年度文化会フェスティバル出演者

2026年度文化会役員名簿

文化祭での活動

文化会のお仕事

このページは新入生の方や保護者の皆様に
少しでも文化会について多くのことを知って頂くために、
私達文化会の日々の仕事や学園祭中での活動等について
写真を用いた紹介を行うコーナーです。

新宿祭第68回のときの写真



★ 文化会会員及び役員になるために ★

文化会会員になる為にはまず文化会が統括するいずれかの団体に所属する事が必要条件となります。所属登録をするとその時点で会員となるのです。また文化会本部、支部の各役職は毎年一月に行われる役員選挙により次年度の文化会役員として選出、任命される仕組みになっています。

★ 普段の活動について ★

普段の活動は、本部・支部ともに不定期で必要に応じて会議を行っています。そのため、一回一回の会議の内容はとも濃いのものとなっています。後述の文化会総会や八王子祭、新宿祭が近づくとかなり多忙を極めますが、会員同士で連携を取りながら取り組んでいます。

★ 文化会総会について ★

文化会総会とは各文化会所属団体の前年度の決算、活動総括及び今年度の予算を承認する場で、文化会会員であれば誰でも参加でき（総会成立には全会員数の三分の二の参加数が必要とする）、文化会活動全般に対して自由に意見が述べられます。是非文化会に入っ



★ 八王子祭における活動について ★

● 野菜バーゲン
例年八王子祭中に行われる文化会主催のイベントです。その名のとおり野菜を格安で販売します。毎年ご利用されるお客様も多く、非常に賑わっています。

★ 新宿祭での活動について ★

● 声優トークショー
新宿祭中に開催される、文化会主催のイベントです。私たち文化会で声優の方をお招きし、ステージ上で様々なトークや企画にチャレンジして頂くという内容になっています。学外からも多くの人が集まり、毎年賑わいを見せています。

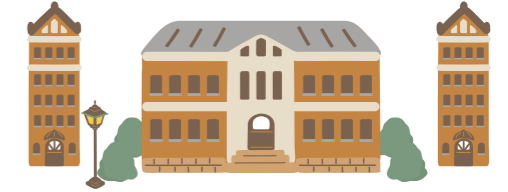
文化会フェスティバル

2025年度は、ゲストとして声優の桑原由気さん、高橋ミナミさん、MCとしてカンフーガールのお二人に来て頂きました。質問コーナーや直筆サイン抽選会など、多くの企画で盛り上がりを見せ、特に、渾身の即興劇では、会場を笑いの渦に包んでくださり、企画は大成功となりました。

文化祭参加への流れ

- 5月 新宿祭実行委員会の参加団体会議が始まる。参加団体会議とは、文化祭への参加に向けた話し合いの場である。
- 6月 出演者を決定するためのアンケートを実施する。
- 9月 出演者が決定する。八王子祭が開催される。
- 10月 業者の方と直接話し合いを行い、トークショー企画の内容を決めていく。
- 11月 ケータリング用品や文化祭に必要な雑貨などを購入。トークショー企画の最終調整。

2025年度の一年間



● 拡大自治会議
自治会予算を配分するための予算会議が団体の会計役員を集めて開かれた。

● 前期試験
前期試験期間のため、活動は一時休止。

● 入学式・新入生歓迎会
入学式の翌日からさまざまな歓迎会が行われた。また、八王子校舎南門を中心に各部の勧誘が行われた。



● 夏合宿
文化会の各部は山や海など様々な場所で合宿を行い、学園祭に向けて活動するとともに、部内の結束を高めている。文化会では本部は新宿祭の準備に向けて会議を行い、支部では八王子祭に向けて打ち合わせを行った。

● 八王子祭準備
九月に行われる八王子祭に向けて支部では準備が進められた。文化会各部も本格的に準備を進め、本部では新宿祭の文化会フェスティバルに向けて話し合いが進められた。



● 第一回文化会会計会議
自治会からの予算を各部へ配分する会計会議が開かれた。

● 文化会総会
文化会役員の全員参加によって、文化会および各部の総括、方針の討議、続いて承認がとられた。また、先の会計会議により決定された予算案、昨年度の決算の討議、および承認も行われた。

● プレ八王子祭
文化会はイベントの参加は行っていないが、各部は歩け歩け大会などに積極的に参加しているように見えた。

● 学生総会
自治会主催の総会であり、文化会全体の総括、方針、予算の承認が行われた。

● 「激躍」の制作
今年度のまとめとなる文化会活動報告誌「激躍」(本誌)の制作が本格的に進められるようになる。各部および様々な方への原稿依頼、回収が行われた。



● 新宿祭
八王子祭と同様に各部の研究発表や展示、模擬店で賑わっていた。文化会フェスティバルでは声優や芸人の方をお迎えしてトークショーを開催し、軽快なトーク、クイズコーナーなどを織り交ぜたショーで会場を盛り上げ、音楽部、グリークラブOB会、マジシャンズ・ソサエティの皆さんもその腕前をステージで披露した。

● 役員選挙
次期の文化会役員の選出を行った。今年度も新任選挙となった。また、来年度の各部長、支部長の名簿を作成した。



● 役員会・引き継ぎ
文化会新旧役員、各部の新年部長、会計を集め開かれた。引き継ぎでは一年間の仕事内容など様々な点で話し合いが行われた。



● 後期試験
後期試験期間のため、活動は一時休止

● 新宿祭準備
本部では本格的に新宿祭の準備を進め、文化会フェスティバルの打ち合わせや買い出しを進めていた。八王子祭が終わると各部も新宿祭に向けて準備を始めた。



● 激躍編集
激躍の完成に向けて、役員で打ち合わせを行いながら編集を行う。一月の終わりに最終チェックを行い、激躍の内容が完成する。





新宿キャンパス 入口

この入口の他にも新宿駅から繋がる地下道から直接アクセスすることができる。



新宿キャンパス 1階 アトリウム

新宿アトリウムのリニューアル工事が完了し、工学・建築・情報の要素を含む最先端のデジタルアート表現の場に生まれ変わりました。巨大スクリーンの中央には、常設では日本初となるキネティック・ウォール(可動式の壁)が極彩色の繊細な光を放ち、立体的に動きます。最新のプロジェクションマッピング装置や立体音響システムも設置され、映像・音響・照明を用いたさまざまなクリエイティブ表現を行うことが可能です。



新宿キャンパス 屋上

地上29階から見下ろす新宿の街並みは見るものを圧倒する。



新宿キャンパス 1階 アトリウム

4階までの吹き抜けが特徴の広々とした新宿アトリウム。心地良い光が差し込み、様々なイベントが行われる大学と社会の接点となっているこの場所が、生まれ変わりました。



新宿キャンパス 地下1階

煉瓦柱を囲む[BAR]はパソコン作業もしやすいパーソナル・ワークスペース。中央の長机群[GATHERING]はグループ作業やワークショップなどクリエイティブなコラボレーション・スペース。そして、縁側のように自由でフレンドリーなコミュニケーション・スペース[EN-GAWA]を配置し、目的に応じたそれぞれの集いが「つながり」「ひろがる」場所になります。



八王子キャンパス 部室棟へ続く坂
部室棟へ向かう学生たちはこの坂を上る。



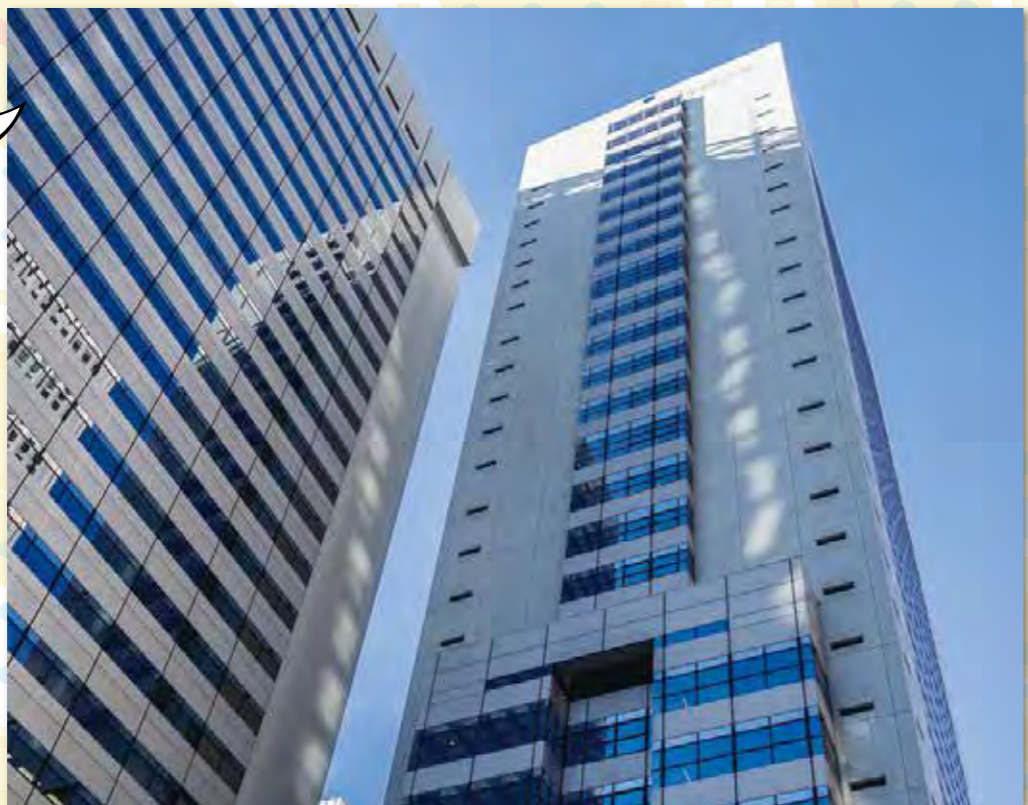
八王子キャンパス 18号館
学生食堂や生協があり、
昼頃は学生で溢れかえる。



八王子キャンパス スチューデントセンター
ガラス張りで解放感溢れる空間は食事には最適である。



八王子キャンパス 部室棟
文化部の多くはこの部室棟を
活動の場としている。



新宿キャンパス 外観
周囲の高層ビルにも負けないその高さから
Tokyo Urbantechの別名を持つ。



新宿キャンパス 地下1階学生ラウンジ
ここでは課題に取り組む学生の姿が見られる。



八王子キャンパス 春の桜
4月の初めに目にするであろう1本の桜の木である。



八王子キャンパス 5号館(左)と4号館(右)
4号館と八王子キャンパスのシンボルともいえる5号館。



八王子キャンパス 1号館と真冬の夜
夜に見る1号館は幾何学模様がライトアップされ圧巻の景色である。



八王子キャンパス バス停と校舎を結ぶ道
バスを利用する学生はこの道を通り校舎へ向かう。

content

八王子キャンパス紹介	2
新宿キャンパス紹介	5
文化会の一年間	8
文化会のお仕事	10
文化祭での活動	11
文化会役員名簿	12
文化会フェスティバル出演者一覧	13
文化会の73年	14
2025年度文化会総括	18
2026年度文化会方針	20
文化会会則	22
同好会規約	24
編集後記	25
CAMPUS MAP	20
部活動名簿	19
マンドリンクラブ	18
マンガ研究会	17
マジシャンズ・ソサエティ	16
美術意匠部	15
ハイキング部	14
電子技術研究部	13
鉄道研究部	12
吹奏楽部	11
写真部	10
自然科学研究部	9
K・P・F・R	8
音楽部	7
SF研究会	6
13団体一覧	4
激躍に寄せて	2

文化会編

G

E

K

R

V

A

激躍

K

L